

# 高等教育學生人數分析與預測

劉清田·黃世欽

(國立臺灣工業技術學院院長·教授)

## 摘要

本研究針對我國現有與未來擬達成之高等教育人口進行分析與規劃。擇定七十九和八十九學年度為現況與未來。首先分析目前大學校院所學生之類科分布，研究中先僅大致劃分為文法管理等八大類科。續擬定八十九學年度高等教育人口應具之目標，據此目標以規劃各類科在八十九學年度應有之學生數並詳列應有之人數成長率。本研究同時進行七十九到八十九學年度的大學、碩士、博士的班所數成長規劃。

研究中發現我國目前的學生以管理類科最多，其次為工程類科。然管理類科卻也同時具有最低的研究生與大學生比值。科技類科裏則以農業類科的比值最低。而在未來規劃中需兼顧社會需求與考生需求，同時為因應科技精緻化與服務業人才的需求，科技類科以增加研究生人才為重點，管理類科則以增加大學生為主。最後，本研究亦對目前高等教育人口的地區分布進行討論，此比較顯示教育資源分配不均衡現狀。本研究結果可提供教育決策當局作為未來增科增班之參考。

## 壹、緒論

臺灣地區自然資源缺乏，在整體國家的發展上，對於一般天然資源倚賴性高的重工業發展有先天上的限制。因此，整體國家經濟的發展應以高科技、高附加價值型的工業為主。同時，也必須著重以腦力為基礎的服務業以及增加對管理人才的培育以強化在國際間的競爭能力和爭取對建設大陸的主導權。在這樣的環境條件下，如何逐年增加國民接受高等教育之學生人數及普遍提昇國民知識水準是主管教育機構的重要使命。

本研究主要的目的在於透過對國內現有和發展中的大學及研究所培育高等教育學能量的調查、分析與預測來作為主管教育行政機關在研擬增設大學，增設研究所、增設院系，以及增班的主要參考資料。本研究計畫首先蒐集近年來國內各大學院系所（技術學院及師範學院除外）之培育容量之發展及演變數據。然後，根據此發展過程及演變狀況，預測其未來可能發展之趨勢。本研究中僅依據不同的學院來分類檢討目前及未來十年內各類人才培育的能量。本計畫可供為比較高等教育人才培訓能量之預測值與國內經濟、社會發展所需之高等教育人才成長目標，來作為教育政策規劃的參考。

## 貳、現況與規劃目標

### 一、我國高教育人口現況

根據內政部統計（民81），八十年度，全省總人口數約2,050萬，而高等教育人口數約47.5萬，佔總人口的2.3%，其中，大學校院學生與專科生之比為55.2%：44.8%。換言之，大學校院生約佔全省總人口的1.27%，而專科生佔全省總人口的1.03%。在現有大學校院學生中，可依其特性，將之分成文、法、管理、理、工、農漁、醫與其它類科等八類，類科之區分係參考行政院編印之「大學各學院劃分問題之研究」。而每一類之地區性分佈又有所不同。本研究之目的是希望了解我國現有高等教育人口之分佈並對未來高等教育人口數進行規劃。因此，研究小組蒐集七十九學年度我國大學校院所學生之人口類別、級別、分佈、公私別等之現況分別加以整理（教育部，民80）（請參見表一及表二）。為方便分析，綜合理、工、農、醫四類，稱之為科技類科，其它四類科則統稱為人文類科。

從表一得知，目前國內大學校院所之學生人數，以管理科（含商科）學生數最多，計四萬七千多人，其次是工科，四萬五千多人，依次是理科三萬三千多人，文科二萬九千多人，法科二萬八千多人，醫科二萬多人。若以科技類與人文類來劃分，則學生人數之比例約為1：1.09。亦即人文類科學生數略高於科技類科學生數。表二將表一中的每一等級學生依其公私別再加以細分。從此表中大致可以發現博碩生的分配集中在公立大學校院，而私立大學則以培養大學生為主。然眾

所週知地，私立大學的校地普遍小於公立學校，過量的增班使得大量的學生擁擠於狹小的空間裏對於學生之陶冶是否產生不良的影響？應是當局在未來教育規劃中所當注意的因素之一。

表一 79學年度大學及研究所學生人數統計表

區位	等級	文	法	管理	理	工	農	醫	海洋	其他	總計	百分比
北區	博士	305	365	158	782	1166	231	212	17	30	3266	67.23
	碩士	1093	1974	1401	2475	3596	499	528	81	365	12012	
	大日	14279	13787	17905	17888	19879	3090	7658	287	8694	103467	
	大夜	6032	6621	11067	2112	3664	182	533	0	1459	31670	
	小計	21709	22747	30531	23257	28305	4002	8931	385	10548	150415	
中區	博士	21	16	0	47	10	76	15	0	0	185	23.83
	碩士	177	181	105	331	358	426	130	0	16	1724	
	大日	2756	3629	8140	6599	7389	2831	6678	0	826	38848	
	大夜	2963	1726	6163	284	840	0	580	0	0	12556	
	小計	5917	5552	14408	7261	8597	3333	7403	0	842	53313	
南區	博士	0	8	26	26	434	0	130	0	0	624	8.94
	碩士	117	79	250	412	1398	0	183	0	0	2439	
	大日	953	0	1378	2000	5621	0	3683	0	30	13665	
	大夜	776	0	1006	492	995	0	0	0	0	3269	
	小計	1846	87	2660	2930	8448	0	3996	0	30	19997	
東區	博士	0	0	0	0	0	0	0	0	0	0	0
	碩士	0	0	0	0	0	0	0	0	0	0	
	大日	0	0	0	0	0	0	0	0	0	0	
	大夜	0	0	0	0	0	0	0	0	0	0	
	小計	0	0	0	0	0	0	0	0	0	0	
總計		29472	28386	47599	33448	45350	7335	20330	385	11420	223725	

再從此二表中細看各類科學生結構之差異如下：科技類研究生與大學生人數約為 1：7.88，人文類研究生與大學生人數約為 1：17.48。此比值反應目前國內人才培育重點之不同。在科技類科偏重高等研究

人才之培養，人文類科則普遍以提昇人民知識為宗旨，因此以大學生為主。而在科技類中，以農科之比例最高，其次是理、工科。在人文類中，以法科之研究生比例最高，依次是文科、體育、新聞科、管理科、家政科及藝術科。

表二 79學年度大學及研究所公私立學生數統計表

區位	等級	文	法	管理	理	工	農	醫	海洋	其他	總比
北區	博士-公立	154	283	130	729	1119	226	202	17	30	2890
	博士-私立	151	82	28	53	47	5	10	0	0	376
	碩士-公立	522	1106	984	1869	3012	499	467	81	180	8720
	碩士-私立	571	868	417	606	584	0	61	0	185	3292
	大日-公立	3647	6872	5977	5731	8567	2408	3578	287	1828	38895
	大日-私立	10632	6915	11928	12157	11312	682	4080	0	6866	64572
	大夜-公立	943	2396	2373	0	223	182	0	0	0	6117
	大夜-私立	5089	4225	8694	2112	3441	0	533	0	1459	25553
中區	博士-公立	0	0	0	33	0	76	0	0	0	109
	博士-私立	21	16	0	14	10	0	15	0	0	76
	碩士-公立	0	0	0	186	115	414	0	0	0	715
	碩士-私立	177	181	105	145	243	12	130	0	16	1009
	大日-公立	608	0	0	871	971	2199	0	0	0	4649
	大日-私立	2148	3629	8140	5728	6418	632	6678	0	826	34199
	大夜-公立	1378	0	593	0	0	0	0	0	0	1971
	大夜-私立	1585	1726	5570	284	840	0	580	0	0	10585
南區	博士-公立	0	8	26	26	434	0	0	0	0	494
	博士-私立	0	0	0	0	0	0	130	0	0	130
	碩士-公立	117	79	250	412	1398	0	94	0	0	2350
	碩士-私立	0	0	0	0	0	0	89	0	0	89
	大日-公立	953	0	1339	1744	5424	0	437	0	30	9927
	大日-私立	0	0	39	256	197	0	3246	0	0	3738
	大夜-公立	776	0	1006	492	995	0	0	0	0	3269
	大夜-私立	0	0	0	0	0	0	0	0	0	0
東區	博士-公立	0	0	0	0	0	0	0	0	0	0
	博士-私立	0	0	0	0	0	0	0	0	0	0
	碩士-公立	0	0	0	0	0	0	0	0	0	0
	碩士-私立	0	0	0	0	0	0	0	0	0	0
	大日-公立	0	0	0	0	0	0	0	0	0	0
	大日-私立	0	0	0	0	0	0	0	0	0	0
	大夜-公立	0	0	0	0	0	0	0	0	0	0
	大夜-私立	0	0	0	0	0	0	0	0	0	0
總計		29472	28386	47599	33448	45350	7335	20330	385	11420	223725

若以各地區之現有在校學生數來分析，北區現有在校學生人數佔全國學生數的 67.23%，中區為 23.83%，南區為 8.94%，而東區則為零。由此可見，大學院校 91% 集中在中北部，並未能均衡發展。又從七十九學年度公私立大學院校學生人數來分析，公立學校學生人數佔所有大學院校人數的 35.8%，而私立大學校學生人數則佔所有人數的 64.2%。此外，從表三得知，北區及中區大學部人文類與科技類學生數差距不大，但南區科技類學生數則為人文類的三倍，而值得注意的是東區則是一片空白。這些不均衡現象當為未來規劃所應特別考量的。

表三 79學年度大學校院人文及科技類學生人數統計表

北 區	研究所	人文類	5,691
		科技類	9,587
	大學部	人文類	79,844
		科技類	55,293
中 區	研究所	人文類	516
		科技類	1,393
	大學部	人文類	26,203
		科技類	25,201
南 區	研究所	人文類	480
		科技類	2,583
	大學部	人文類	4,143
		科技類	12,791
東 區	研究所	人文類	0
		科技類	0
	大學部	人文類	0
		科技類	0
總 計			223,725

## 二、公元 2000 年規劃目標

了解我國高等教育人口之現況後，即可進行未來教育人口之規劃，然在進行此規劃前，應先對公元 2,000 年之預估人口與擬達成之目標有所依據。據教育部高教司（民 80）的推估計算，在公元 2000 年，我國

總人口數可能達 2,270 萬人，同時，參考歐美日等已開發國家之高等教育在校生相對於總人口之比率，若將我國於公元 2,000 年預期達成之目標訂為高等教育在校生將佔全國人口 3% 計算，並令其中之大學校院生與專科生之比值為 60% : 40%。依此計算，則在公元 2000 年，亦就是八十九學年度，我國應有大學校院學生 41 萬人，專科學生 27 萬人（請參見表四）。

表四 高等教育人口數與比例表

79 學 年 度		89 學 年 度	
人 口 數	約 2,000 萬	人 口 數	約 2,270 萬
高等教育人數	47.5 萬 (2.3%)	高等教育人數	68 萬 (3.0%)
大學與專科比	55.2% : 44.8%	大學與專科比	60% : 40%
大 學	26.2 萬	大 學	41 萬
專 科	21.3 萬	專 科	27 萬

此 41 萬人應如何分配到各類科？在進行各類科之規劃前，應先有整體性規劃原則。例如未來應如何提高研究生與大學生之比值，以適應開發國家之素質要求；針對未來社會需求與考生需求，在科技與人文類科之比值，應如何取得一個折衷點；此外，科技類科之研究生與大學生之比值應如何設定，以因應未來社會之需求等。在表五之規劃目標中，吾人初略估計在公元 2,000 年，將可有 10 所技術學院，以平均每所學生 5,000 人計，技術學院學生數為 5 萬人，而師範校院學生數也預估可達 3 萬人，因此，其它大學校院學生數將需 33 萬人，才符合前列高等教育人口 3% 之目標。表五之規劃目標可提供吾人進行各類科之規劃；進而可進行七十九至八十九學年之逐年成長規劃。

表五 公元 2000 年（89 學年度）高等教育人口規劃表

預估公元 2000 年之全國 技術學院學生數 = 5 萬 師範校院學生數 = 3 萬 大學校院學生數 = 33 萬 (41-5-3)	
研究生與大學生比例	1 : 7 (現況 1:10)
科技類與人文類科比例	45% : 55% (現況 47.7% : 52.3%)
科技類研究生與大學生比例	1 : 4 (現況 1:6.87)
科技類博士生與碩士生比例	1 : 4

## 叁、分析結果

### 一、七十九至八十九學年度各類科增加數

在現有資料中，我們已有七十九學年度各類科之學生數與希望達成之八十九學年度總學生人數。接著要進行的工作，是根據表五之目標，規劃在公元2,000年各類科應有之學生數及各類科之大學、碩士、博士應有之學生數。詳細規劃請參見表六及表七。表六為科技類科，表七為人文類科。表中除了詳列各類科於七十九與八十九兩學年之人數、所佔比例、增加人數之外，並計算所需增加之總班、所數。而班、所數之計算是依下列準則計算之：大學部每增一班，人數增加50人，碩士、博士班則分別為25人/所和7人/所。

表六 79-89學年度理工農醫類科學生人數成長表

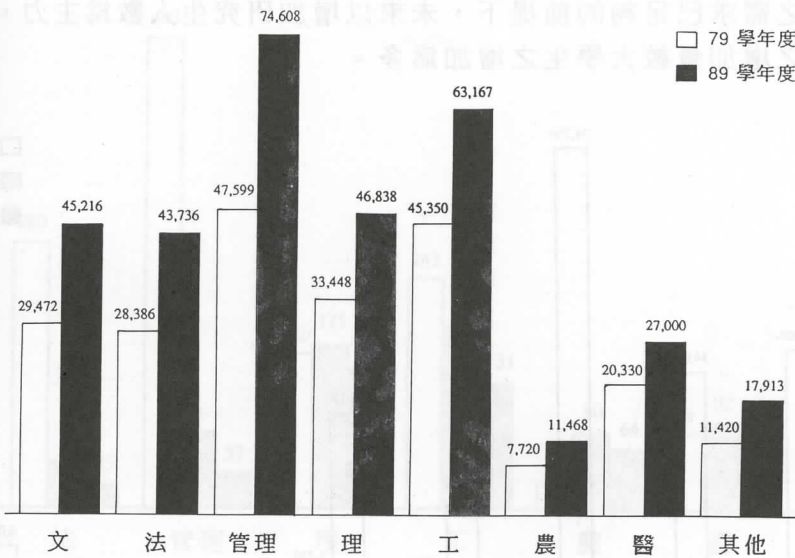
類別	學年度	學生人數		比例	學年度	學生人數		比例	79至89學年度			
									需增加人數	需增加班、所數		
理	89	大學部	37,475	80.0	79	大學部	29,375	87.8	大學部	8,100	大學部	162
		碩士班	7,493	16.0		碩士班	3,218	9.6	碩士班	4,275	碩士班	171
		博士班	1,870	4.0		博士班	855	0.6	博士班	1,015	博士班	145
		合計	46,838			合計	33,448		合計	13,390	合計	478
工	89	大學部	50,538	80.0	79	大學部	38,388	84.6	大學部	12,150	大學部	243
		碩士班	10,102	16.0		碩士班	5,352	11.8	碩士班	4,750	碩士班	190
		博士班	2,527	4.0		博士班	1,610	3.6	博士班	917	博士班	131
		合計	63,167			合計	45,350		合計	17,817	合計	564
農 (海)	89	大學部	7,690	67.1	79	大學部	6,390	82.8	大學部	1,300	大學部	26
		碩士班	3,006	26.2		碩士班	1,006	13.0	碩士班	2,000	碩士班	80
		博士班	772	6.7		博士班	324	4.2	博士班	448	博士班	64
		合計	11,468			合計	7,720		合計	3,748	合計	170
醫	89	大學部	23,082	85.5	79	大學部	19,132	94.1	大學部	3,950	大學部	79
		碩士班	3,141	11.6		碩士班	841	4.1	碩士班	2,300	碩士班	92
		博士班	777	2.9		博士班	357	1.8	博士班	420	博士班	60
		合計	27,000			合計	20,330		合計	6,670	合計	231

表七 79 - 89學年度文法管理及其他類科學生人數成長表

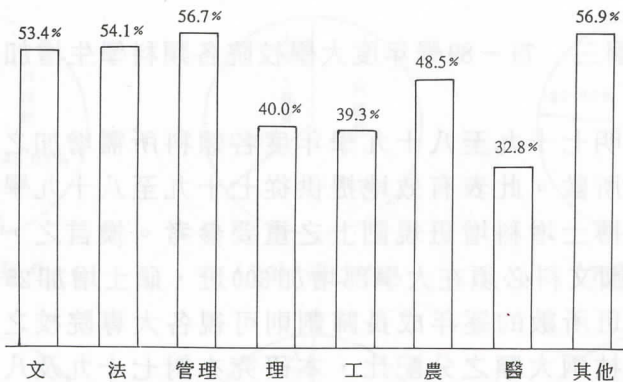
類別	學年度	學生人數		比例	學年度	學生人數		比例	79至89學年度		79至89學年度	
									需增加人數	需增加班、所數		
文	89	大學部	42,759	94.6	79	大學部	27,759	94.2	大學部	15,000	大學部	300
		碩士班	2,012	4.4		碩士班	1,387	4.7	碩士班	625	碩士班	25
		博士班	445	1.0		博士班	326	1.1	博士班	119	博士班	17
		合計	45,216			合計	29,472		合計	15,744	合計	342
法	89	大學部	39,763	90.9	79	大學部	25,763	90.8	大學部	14,000	大學部	280
		碩士班	3,409	7.8		碩士班	2,234	7.9	碩士班	1,175	碩士班	47
		博士班	564	1.3		博士班	389	1.3	博士班	175	博士班	25
		合計	43,736			合計	28,386		合計	15,350	合計	352
管 理	89	大學部	70,409	94.4	79	大學部	45,659	95.9	大學部	24,750	大學部	495
		碩士班	3,756	5.0		碩士班	1,756	3.7	碩士班	2,000	碩士班	80
		博士班	443	0.6		博士班	184	0.4	博士班	259	博士班	37
		合計	74,608			合計	47,599		合計	27,009	合計	612
其 他	89	大學部	17,009	95.0	79	大學部	11,009	96.4	大學部	6,000	大學部	120
		碩士班	706	3.9		碩士班	381	3.3	碩士班	325	碩士班	13
		博士班	198	1.1		博士班	30	0.3	博士班	168	博士班	24
		合計	17,913			合計	11,420		合計	6,493	合計	157

圖一則比較七十九與八十九學年各類科學生增加數。從此圖中可發現，為因應未來已開發國家服務業之需求比例，管理類科的學生數呈現大幅地增加。而在農漁類科，則以提高研究生與大學生之比值為主要考量，以因應未來農業之專業化與精緻化之需求。圖二列出七十九至八十九學年度各類科學生之成長比例。從此圖中可發現，其他類科之增加率最高，達56.9%，其次為管理類科，為56.7%，醫學類科的成長最小。其它類科之增加率高係因為現有之學生數較少，造成相對上，有改變量大的印象，然就實際增加之絕對人數比較，實際上僅佔很小之量。





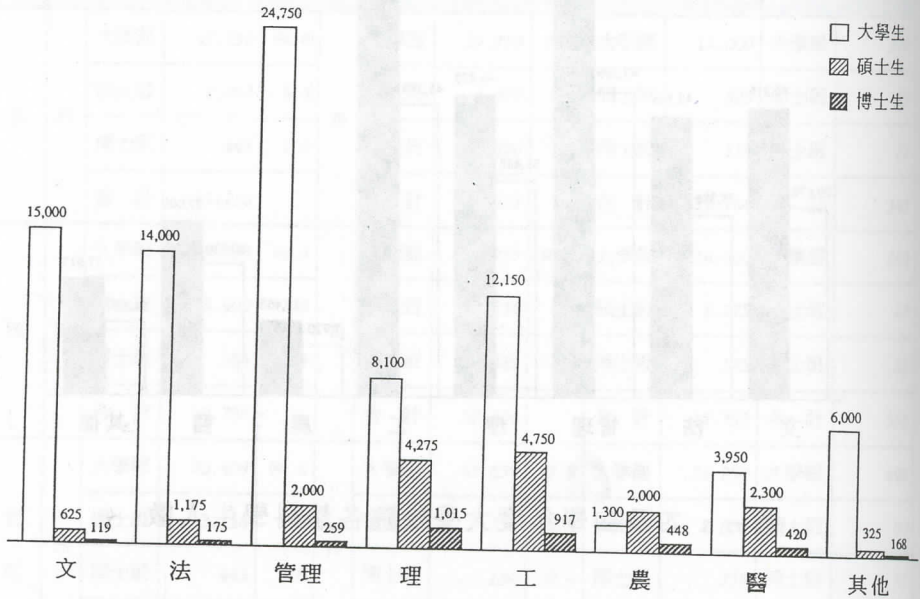
圖一 79 及 89 學年度大學校院各類科學生人數



圖二 79 - 89 學年度大學校院各類科學生增加率

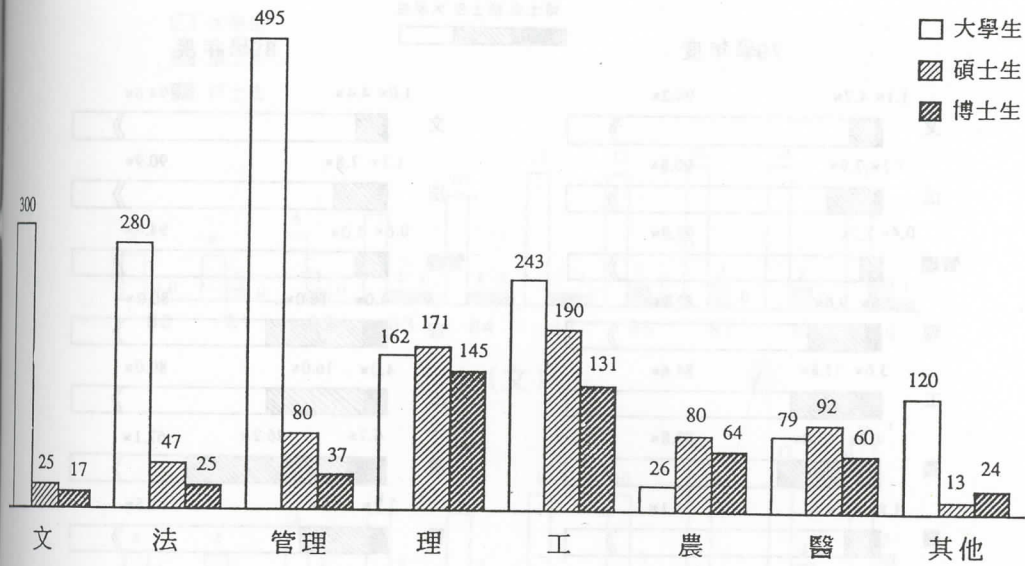
圖三進而將圖一中各類科之改變量細分至大學、碩士、博士生改變量。此圖係表現從七十九至八十九學年度之絕對改變量，同時亦顯示各單一類科內學士、碩士、與博士等級別間之相對改變量。從圖中可發現，管理學科的大學生增加量甚巨，此為因應未來服務業大量增加所需之人才。而研究生之增加量則相對地少。此亦符合管理階層之

社會需求量遠較基層人力為少之實證。而在農業類科方面，針對基層人才之需求已足夠的前提下，未來以增加研究生人數為主力。所以研究生之增加量較大學生之增加為多。

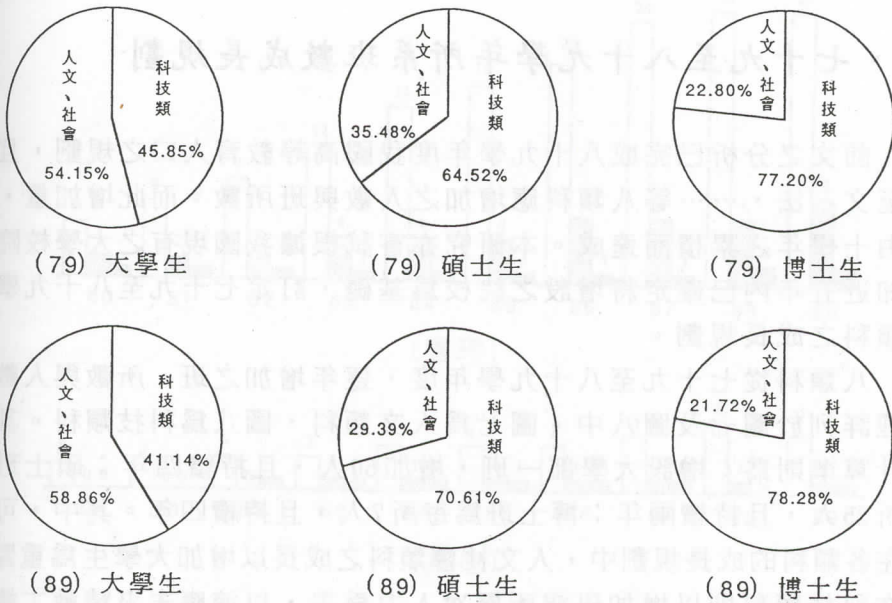


圖三 79 - 89學年度大學校院各類科學生增加數

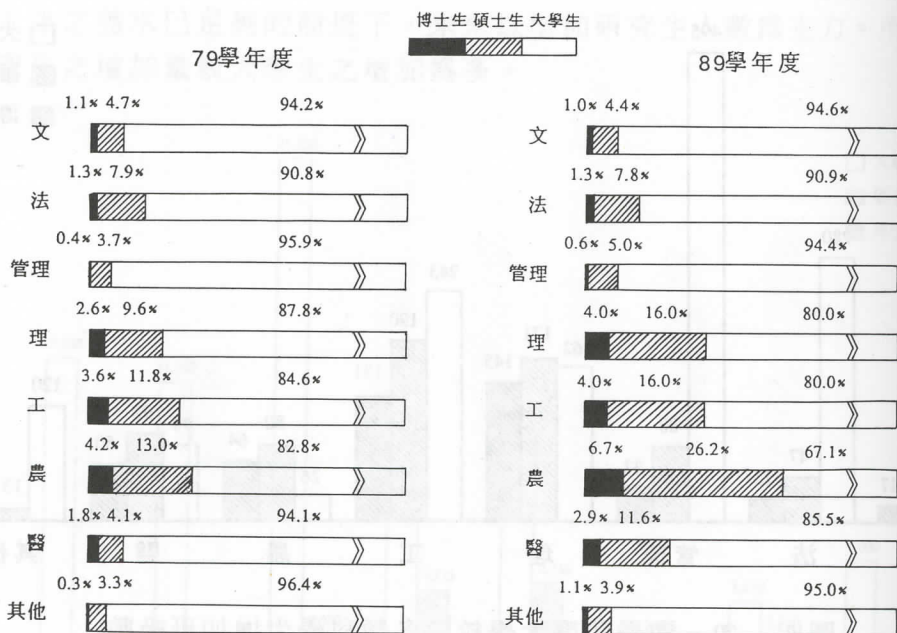
圖四說明七十九至八十九學年度各類科所需增加之大學、碩士與博士之班、所數。此表有效地提供從七十九至八十九學年度各類科大學、碩士與博士增科增班規劃上之重要參考。換言之，若欲達到規劃之目標，全國文科必須在大學部增加300班，碩士增加25班，博士增加17班。至於班所數的逐年成長歸劃則可視各大專院校之成長而定。另就人文、科技兩大類之分配比，本研究亦對七十九及八十九學年度分別做比較，並詳示於圖五上。從此圖中可大致發現，在大學生部分，科技類科所佔比例從45.8%降至41.14%。此係因為目前考生對於人文社會科之需求遠高於實際錄取率之考量。而在研究生（碩、博士）方面，可以發現未來之比重將增加科技類科之學生，以因應未來社會高科技之需求。其中以碩士生從現有之64.52%提昇至70.61%，幅度最大。博士生則僅提高1.08%。圖六進而細分各類科之學生架構，其中理工類科之學生架構，於八十九學年度均調整至1：4：20（博：碩：大）。其餘類科變化比較顯著的為醫、農類科。



圖四 79-89學年度大學校院各類科學生增加班級數



圖五 79及89學年度大學校院學生類科分配比例圖



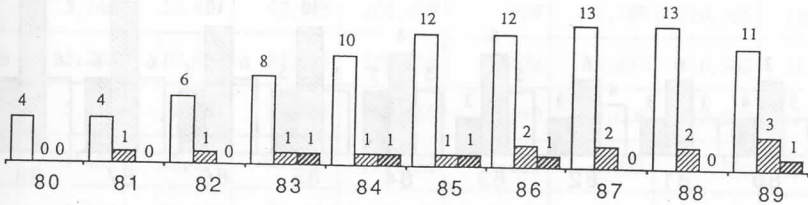
圖六 79及89學年度大學校院各類科學生等級人數百分比

## 二、七十九至八十九學年所系班數成長規劃

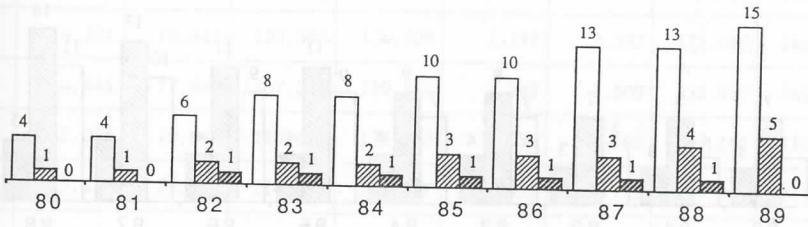
前文之分析已完成八十九學年度我國高等教育人口之規劃，且細分至文、法，……等八類科應增加之人數與班所數。而此增加量，係經由十學年之累積而達成。本研究亦嘗試根據我國現有之大學校院與已知近五年內已確定將增設之院校為基礎，訂定七十九至八十九學年各類科之成長規劃。

八類科從七十九至八十九學年度，逐年增加之班、所數與人數經整理詳列於圖七及圖八中。圖七為人文類科，圖八為科技類科。其中之計算準則為：增設大學部一班，增加50人，且持續四年；碩士班為每所25人，且持續兩年；博士班為每所7人，且持續四年。其中，可發現在各類科的成長規劃中，人文社會類科之成長以增加大學生為重點，而在科技類科則以增加研究所層次人力為主，以適應未來精緻工業之要求。表八統計從七十九至八十九學年度科技與人文兩類科之逐年學生數。

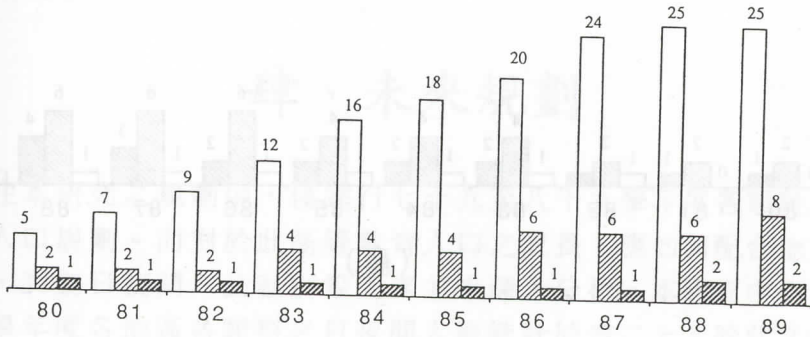
□ 大學生  
 ▨ 碩士生  
 ▩ 博士生



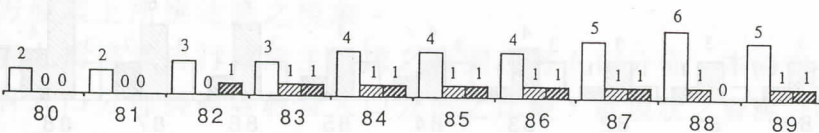
(文)



(法)

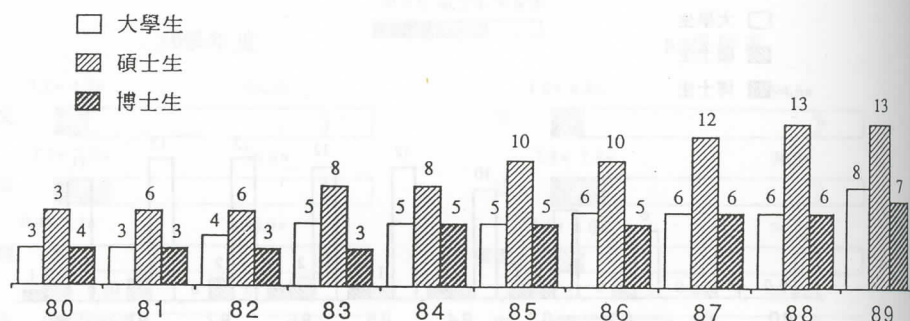


(管理)

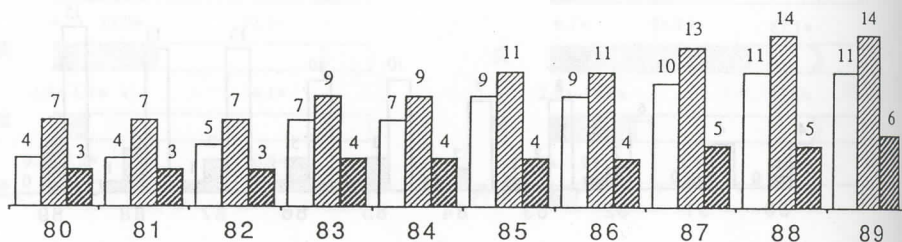


(其他)

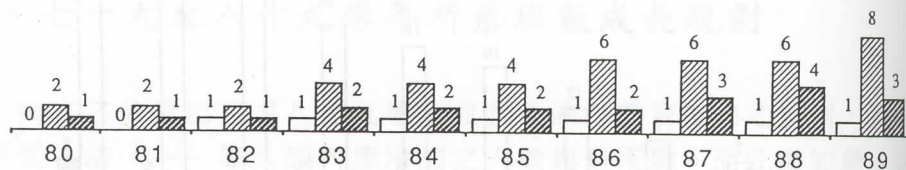
圖七 人文類科 79 至 89 學年班所數成長規劃



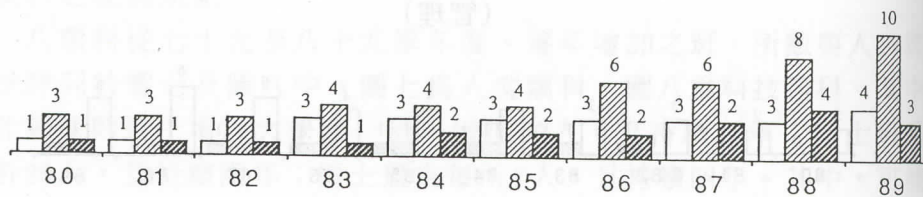
(理)



(工)



(農)



(醫)

圖八 科技類科79至89學年班所數成長規劃

表八 79 - 89學年度科技類與人文類博碩士及大學部人數成長表

學年度	科 技 類 科				人 文 類 科			
	博 士 班	碩 士 班	大 學 部	合 計	博 士 班	碩 士 班	大 學 部	合 計
79	3,146	10,417	93,285	106,848	929	5,758	110,190	116,877
80	3,202	10,867	93,685	107,754	936	5,833	110,940	117,709
81	3,314	11,767	94,485	109,566	950	6,008	112,540	119,498
82	3,482	12,667	95,835	111,984	985	6,233	115,340	122,558
83	3,720	13,472	97,985	115,447	1,048	6,558	119,690	127,296
84	3,993	14,992	100,535	119,520	1,132	6,958	125,190	133,280
85	4,301	16,342	103,585	124,228	1,237	7,383	132,040	140,660
86	4,644	17,892	107,035	129,571	1,349	7,908	139,990	149,247
87	5,036	19,642	110,685	135,363	1,454	8,508	149,140	159,102
88	5,470	21,592	114,585	141,647	1,552	9,133	159,240	169,925
89	5,946	23,742	118,785	148,473	1,650	9,883	169,940	181,473

\*89年總人數約33萬 (329,946)

## 肆、未來規劃

在本研究之規劃中，僅進行七十九至八十九學年度各類科之高等教育人口規劃。而對於此高等教育人口之成長，應如何配合地方均衡發展，調整日夜間、公私別等因素並未深入分析。本研究中已針對七十九學年度各地區各類科之日夜間人數統計於表二上。於此文末，我們將續就各類科之地區性分佈，列舉目前之狀況，以為未來規劃在均衡地方發展上所應注意之現象。

表九為摘錄自行政院主計處之我國現有人口分佈。本研究另期望從現有人口分佈與高等教育人口分佈之比較，就現狀之資源分配有所了解。圖九比較此二者之比例關係。從此圖中可發現，人口佔42.5%的北區卻集中了67.3%的學生。因此可以說大部份的教育資源集中在北部。而對於佔有人口7.8%之東部，幾乎無任何高等教育人口。圖十另從絕對的角度比較各地區每萬人口中所擁有各類科之學生數。於此圖中，很明顯的可看出，除了農業類科外，所有的類科均集中在北部。而在

法律與其它類科上，南部地區之人數遠小於北、中兩區。此種比較，應可為決策當局在增設班、所時，地區選擇之參考因素。

表九 臺灣地區戶籍登記人口數

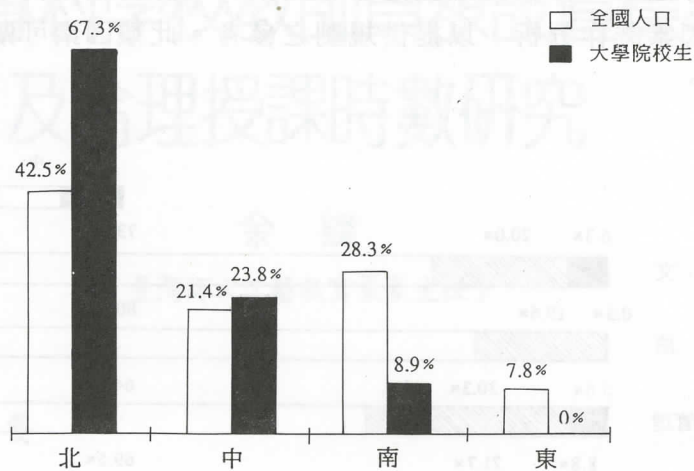
中華民國80年11月

單位：人

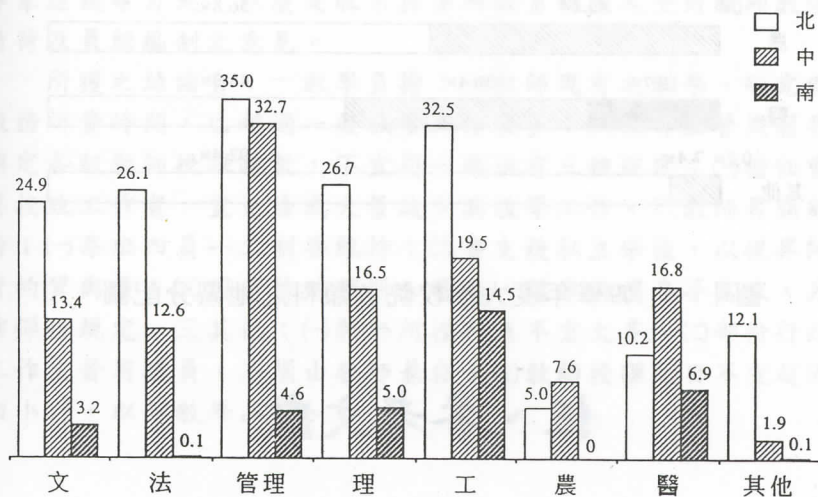
縣市別	月 底 戶 籍 登 記 人 口 數			
	總 計	男	女	性別比例 (每百女子所當男子數)
總 計	20,536,233	10,604,331	9,931,902	106.77
臺北縣	3,100,551	1,586,805	1,513,746	104.83
宜蘭縣	453,681	235,610	218,071	108.04
桃園縣	1,382,577	722,190	660,387	109.36
新竹縣	378,902	199,866	179,036	111.63
苗栗縣	550,814	288,293	262,521	109.82
臺中縣	1,283,557	662,319	621,238	106.61
彰化縣	1,253,393	647,731	605,622	106.95
南投縣	538,894	281,793	257,101	109.60
雲林縣	753,381	394,205	359,176	109.75
嘉義縣	553,705	290,986	262,719	110.76
臺南縣	1,034,686	540,471	494,215	109.36
高雄縣	1,130,325	590,843	539,482	109.52
屏東縣	896,549	470,051	426,498	110.21
臺東縣	255,658	140,417	113,241	121.85
花蓮縣	353,400	190,156	163,244	116.49
澎湖縣	95,361	50,448	44,913	112.32
基隆市	355,791	184,728	171,063	107.99
新竹市	328,497	170,177	158,320	107.49
臺中市	774,484	390,751	383,733	101.83
嘉義市	258,496	131,497	126,999	103.54
臺南市	688,958	350,303	338,655	103.44
臺灣省	16,421,660	8,519,640	7,902,020	107.82
臺北市	2,718,757	1,370,161	1,348,596	101.60
高雄市	1,395,816	714,530	681,286	104.88

資料來源：臺灣省警務處統計室、臺北市政府主計處及高雄市政府主計處





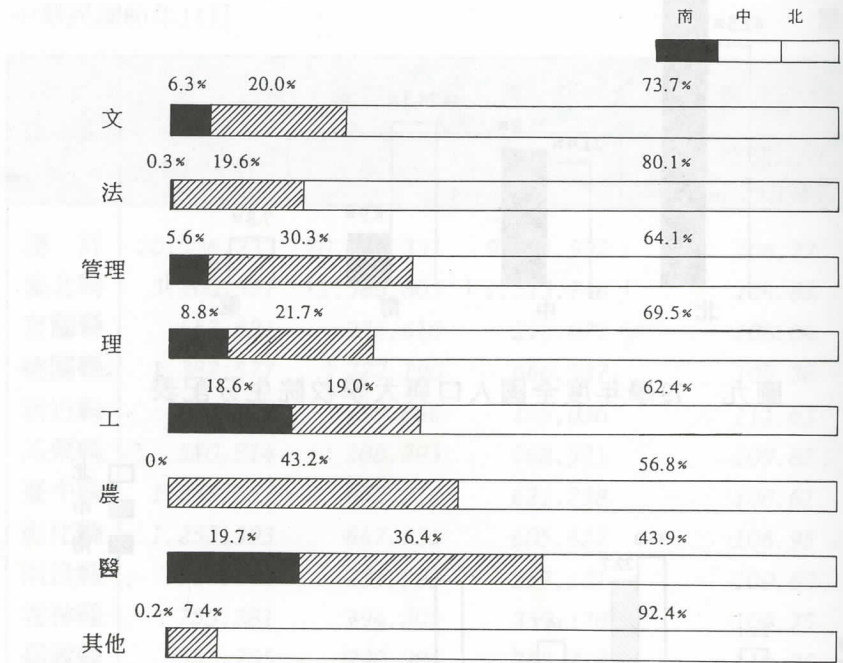
圖九 79學年度全國人口與大學院校生分配表



圖十 79學年度各地每萬人口所擁有各類科大學院校學生人數

圖十一續比較各類科於各地區之比例關係，其中，亦發現各類科幾乎60%以上之學生全部集中在北部，尤其法學類科與其它稀有類科之分配更是顯著的不恰當。此類比較，僅就七十九學年之現狀予以描述。對於未來八十九學年度之增設所、系，地方均衡應為決策當局之重要考量因素。此外，在地區環境配合、公私立別、日夜間別以及校

地大小等因素，亦應為規劃之參考因素。本計劃因礙於時間因素，未能對此因素詳作分析，以提供規劃之參考。此類因素可做為未來之研究目標。



圖十一 79學年度大學校院各類科之地區分配圖

## 伍、參考文獻

內政部（民81），臺灣地圖戶籍登記人口數。臺灣省警務處、臺北市政府主計處及高雄市政府主計處。

教育部（民80），中華民國大專院校概況統計（七十九學年度）。教育部統計處編印。

行政院研究發展考核委員會（民80），大學各學院劃分問題之研究。

教育部高教司（民80），大學教育人力規劃簡報。

（本研究由教育部贊助。）