

臺灣南部傳統大學生與成人學生認知 與道德發展之比較 ——以Perry的架構為基礎

吳慧珠

本研究以Perry的認知與道德發展理論為架構，修訂Erwin(1983)認知發展量表，對南部九所大學院校傳統學生及成人學生進行調查，共得有效問卷2632份。資料以變異數、趨向分析比較、討論，歸納主要結論如下：一、傳統學生已擺脫二元思考，朝向相對思考與抉擇實踐階段發展；成人學生尚在二元思考徘徊，發展的重點在走出二元思考。二、大學院校各種年齡學生的認知與道德發展受歷史規範勢力，即世代的影響更甚於個人背景變項，如教育背景、性別的影響。三、教育背景對認知與道德發展的影響僅在各世代之內，且方向不一致。四、影響「抉擇實踐」的因素很多，經過高相對思考的抉擇實踐或許較有價值，但不是唯一的發展路徑。

關鍵字：成人學生、傳統學生、認知與道德發展

Keywords: Adult Students, Perry Scheme, Traditional Students

壹、緒論

成人認知發展研究顯示：成人思考和兒童思考是不同的，皮亞傑的形式思考是成人邁向成熟思考的基礎，而形式思考之上的後形式思考階段(post-formal stage)才足以代表成人相對的、後設認知的和複雜的思考特性(Arlin, 1984；Labouvie-Vief, 1980；Perry, 1970)。Perry的認知與道德發展架構(簡稱Perry架構)被廣泛的應用於高等教育的教學、諮詢、輔導、評鑑及行政措施中(Rayall, 1987)，是一個頗具影響力的理論。其研究起源於1960年代美國多元價值的社會文化背景，其發展途徑反映了多元社會中高等教育培養「有教養的人」(an educated man)一對未知的事充滿好奇，能接納相反的意見，容忍各種重要問題的模糊不清現象，而且願意在面對未定及懷疑中，竭盡所能做最好的決定。

臺灣社會已於民國七〇年代進入多元化階段(楊國樞，民72)，尤其在民國七十六年解除戒嚴之後，政治、社會、經濟和教育各方面越來越開放。面對越來越多元且開放的社會，高等教育除了以研究高深的學問為宗旨外，必須提升學生通識能力，以糾正學生偏狹之眼光，增加容忍精神(賀德芬，民79；虞兆中，民72)。

Perry 的認知與發展架構，鼓勵學生走出僵硬的二元思考，培養容忍多元與相對的相對思考，進而促使個人在不確定的世界中尋找個人認同，以做抉擇實踐。這種發展的目標與國內通識教育的目的不謀而合。因此，此時探討 Perry 的理論，除補充成人學習文獻外，尚具有時代意義。

本研究乃以 Perry 架構為基礎，調查臺灣南部大學的傳統學生與成人學生的認知與道德發展現況及差異情形，再根據分析結果對國內大學校院正規教育及推廣教育的實施提出具體建議。

貳、Perry 的認知與道德發展理論

一、Perry 的認知與道德發展架構

Perry 架構是 Perry 和同事們採用皮亞傑理論的主張及質的研究法，於 1954 至 1958 年間對哈佛大學 17 位學生和 1962 至 1966 年間對該校 84 位學生深度訪談，收集學生日常生活及學術活動中有關知識及道德的看法歸納而成的認知與道德發展的架構，原始架構包括主線發展的九個位階、四大階段：簡單二元論 (simple dualism)、複雜二元論 (complex dualism)、相對論 (relativism) 和相對論中的抉擇實踐 (commitment in relativism)。除主線之外，發展架構還包括了三個偏差成長：停滯 (temporizing)、逃避 (escape) 和倒退 (retreat) (Perry, 1968, 1970)。1981 年 Perry 對主線的成長做了些微的修正：除九位階之外，架構尚包括位階與位階間的轉換期。原本的四大階段調整為三：修正二元論、發現相對論與發展相對論中的抉擇實踐 (Perry, 1981)。以下分別陳述其發展架構、發展圖。

(一) 主線成長

階段一：修正二元論

位階 1：基本二元論。權威 (authorities) 知道，而且如果我們努力，讀每個字，學習正確答案 (right answers)，則一切將會美好。

位階 2：前合法多元論。真正的權威必須是對的，其他的是騙子。好的權威給我們問題，讓我們獨立思考去找到正確答案。

位階 3：合法但附屬的多元論。那些不確定的事和不同的意見暫時是對的、合法的。即使是權威也必須努力求得真理。

位階 4A：配合已知的多元論。既然權威不知道正確的答案，那每個人都有發表自己意見的權利；沒有人是錯的！權威有什麼權利對我們評分？根據什麼評分？

位階 4B：相對論附屬。有些課程，權威並沒有要求正確答案，他們要求我們以某種方式思考事情，以資料支持意見。那就是他們評分的依據。

階段二：發現相對論

位階 5：所有的思考一定是像這樣，即使對權威而言，每件事仍是相對的，也不是同樣有效 (valid)。一個人必須弄清楚每個情境才能運作。理論不是以真理 (truth) 而是以比喻 (metaphors) 來解釋的。

階段三：在發展相對論中抉擇實踐

位階 6：預見抉擇實踐。我知道我要在不確定的世界中下決定，而且沒有人會告訴我對不對。

位階 7：初步的抉擇實踐。我已經做了第一次的抉擇行爲了。

位階 8：在抉擇實踐中定向。我已經做了好多次抉擇行爲了，我應該去平衡一下這些行爲——做多少？做得多深入？做得多確定？

位階 9：發展抉擇實踐。人生往後將會如此。在嘗試階段，我必須全神貫注，爲自己的價值觀爭辯，但仍要尊重別人的價值觀，相信自己的價值觀是對的，仍需隨時準備學習。

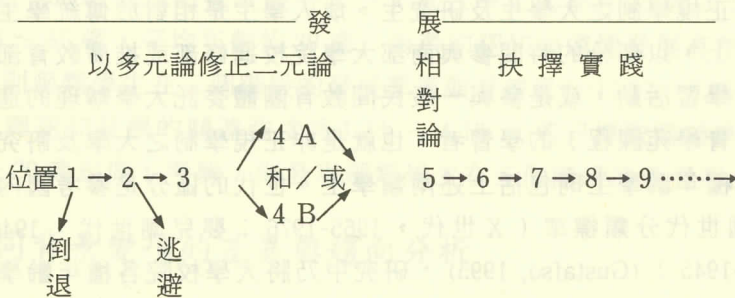
(二) 偏差成長

逃避：責任的轉讓或放棄。開拓多元論與相對論以逃避抉擇實踐。

倒退：退化到憎恨他人的二元論以逃避複雜的事物和矛盾的心理。

停滯：發展中的一個暫停的成長——固守在最近達到的位階上。

茲將以上發展架構整理成圖一：



圖一 Perry 架構的發展圖

資料來源：Perry, 1981, p.80

二、影響認知與道德發展相關因素探討

就 Perry 架構來看，影響個人認知與道德發展的因素很多，以教育背景而言，在八〇年代中期以前的研究大多顯示教育程度對認知發展具顯著影響 (Erwin, 1986； Moore, 1987)，但八〇年代末期及九〇年代初期，由於施測量表增加，施測樣本多樣，越來越多的研究顯示教育程度無法單獨影響認知發展 (Bennett, 1991； Jones, 1993； Lavalley, 1990； Thorndike, 1989)。就年齡對認知發展的影響而言，研究結果並不一致：有的發現年齡具有顯著影響力 (Deopere, 1987； Lavellee et al, 1990； Moore, 1988； Niggle, 1989； Parker & Thorndike, 1989)；有的則發現無顯著差異存在 (Bennett, 1991； Schmidt, 1985)。必須注意的是，在有顯著差異情形之下，影響的趨勢並不一致。大部分的研究發現，年紀越大越傾向相對思考，思考越複雜；但 Deopere 和 Lavellee 等人的發現卻相反：年紀越大，越傾向二元思考。而這二個研究都包括非大學生樣本。這樣的結果，似乎意味著不唸大學且年紀較大的成人學生思考較僵化。性別差異一直是後續研究的主要課題之一，諸多以大學生為對象的研究亦發現性別無顯著差異 (Bennett, 1991； Duffy, 1983； Moore, 1987； Royall, 1987； Schaefer, 1989)；只有二個研究發現有顯著差異 (Dardan, 1987； Niggle, 1989) 其他相關因素方面，Lavalley et al(1990) 的研究顯示：對輟學之大學女生而言，最能預測 Perry 認知分數者分別為：感受變遷態度、世代影響 (cohort)、婚姻狀態以及年齡。對大學女生組而言，具預測力者為教育背景及婚姻狀況。

參、研究設計與實施

研究中傳統學生係指就讀於台灣南部大學院校且年滿十八歲以上之日間部大學生及研究生，也就是正規學制之大學生及研究生。成人學生是相對於傳統學生而提出，界定為十八歲以上，以部分的時間參與南部大學院校進修部或推廣教育部門所舉辦的各種有組織的學習活動，或是參與一般民間教育團體委託大學辦理的進修課程（如市民學苑、長青學苑課程）的學習者，也就是非正規學制之大學及研究所層級學生。大學院校各種年齡學生則包括上述兩類學生。世代的區分是參考國內社會多元發展腳步及美國世代分類標準（X 世代，1965-1976；嬰兒潮世代，1946-1964；沈默世代，1929-1945）(Gustafso, 1995)，研究中乃將大學校院各種年齡學生區分為新生代（29 歲以下，民國 55 年以後出生者）、中生代（30-49 歲，35-54 年之間出生者）和資深代（50 歲以上，34 年以前出生者）。認知與道德發展是指 Perry 的認知及道德發展理論，包括二元論、相對論和在相對論中的抉擇實踐三大階段，九個位階的發展，架構的前五個位階主要探討二元到相對的知識觀，後四個位階屬於個人在相對世界中的抉擇實踐，傾向道德發展。

本研究係採問卷調查法，研究樣本為八十四學年度上學期於台灣南部之大學院校，包括中正大學、嘉義師範學院、成功大學、台南師範學院、高雄工學院、高雄醫學院、高雄師範大學、中山大學、屏東師範學院等九所大學院校就讀的正規學制大學生和研究生 2310 人；非正規學制的大學及研究所層級學生 1000 人。施測結果共得有效樣本 2632 份。自變項包括學生類型、年齡、教育背景（程度）、性別和世代。依變項為「認知與道德發展」。研究工具為研究者修訂之 Erwin 的認知發展量表(SID)，全量表包括三個分量表：二元思考階段、相對思考階段及抉擇實踐階段共 33 題；前二個量表屬認知發展，後一個量表測量道德發展。

SID 量表各因素的負荷量介於 0.301 到 0.629 之間；斜交轉軸各因素之內部相關顯示：二元思考因素與相對思考、抉擇實踐二因素成負相關，而相對思考因素與抉擇實踐因素成正相關，結果很接近 Perry 架構。題目分析結果相對思考分量表鑑別度指數介於 0.413 到 0.702 之間；二元思考介於 0.389 到 0.72 之間；抉擇實踐介於 0.416 ~ 0.607 之間。在信度方面，二元思考階段之 α 係數為 0.719；相對思考為 0.794；抉擇實踐階段為 0.725。總而言之，修訂之 SID 量表因素分析結果比 Erwin 的原始研究更接近 Perry 理論之架構，而題目分析結果，各題目均具有良好的鑑別度，各分量表的信度亦佳。

肆、結果與討論

一、傳統學生及成人學生的比較分析

傳統學生與成人學生的年齡層差異大，傳統學生 99.8% 都在 29 歲以下，平均年齡約 21 歲，30 歲以上的樣本顯得太少。成人學生大都在 25 歲以上（佔 92.6%），分佈從 18 ~ 85 歲，平均年齡約 39 歲。兩者的認知與道德發展有差異，若以全體學生分析，則兩類學生在三個階段的發展都達顯著差異 ($t=10.12, -6.28, 5.80$ ； $p<.05$)，學生類別與認知發展的關連強度為 1.2% ~ 4.1%；若只擇取兩類學生年齡層重疊最大的 25 ~ 29 歲組做 t 考驗，則發現兩類學生在三個階段的發展都沒有顯著差異。

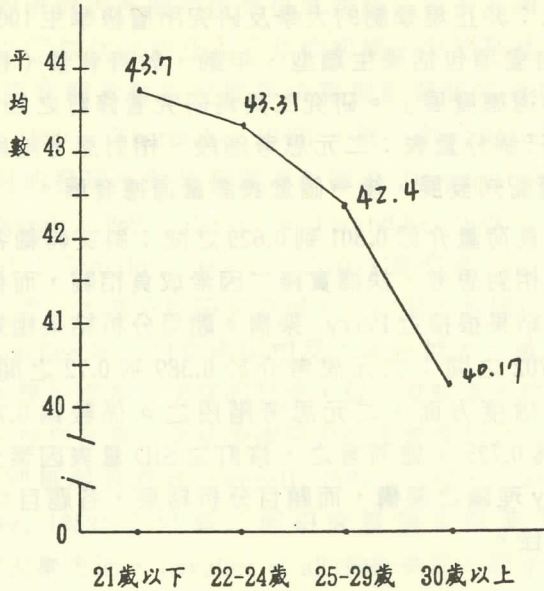
二、不同背景變項的差異與趨向分析

(一) 年齡與世代

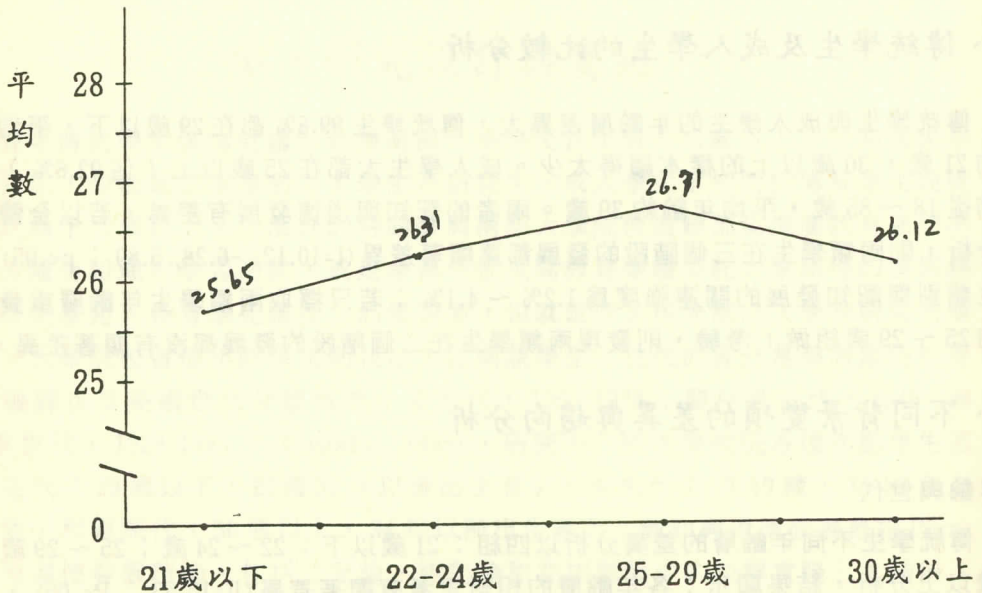
傳統學生不同年齡層的差異分析以四組：21 歲以下；22 ~ 24 歲；25 ~ 29 歲及 30 歲以上分析，結果顯示：各年齡層的相對思考有顯著差異 ($F=15.53$ ； $P<.05$)，且直線及二次趨向均達顯著水準 ($F=39.81, F=6.79$ ；詳如圖二)，表示相對思考強度是隨年齡增加而減弱的，尤其是 30 歲以上的學生減弱最多。抉擇實踐階段也達顯

臺灣南部傳統大學生與成人學生認知與道德發展之比較

著差異 ($F=9.92, p<.05$)，各年齡層的發展成二次趨向 ($F=6.21$ ；詳如圖三)，平均數從21歲以下組向上增加至25~29歲組最高，隨後下降至30歲以下組。表示傳統學生的抉擇實踐能力先是隨年齡增加而增強，之後則有隨年齡增加而減弱的現象。

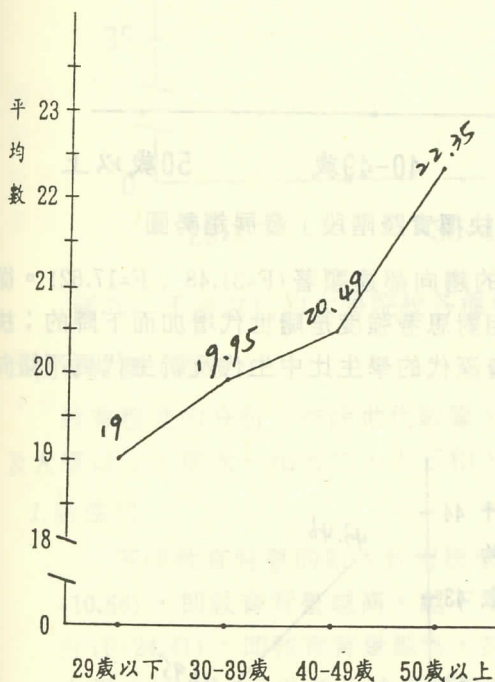


圖二 各年齡層傳統學生「相對思考階段」發展趨勢圖

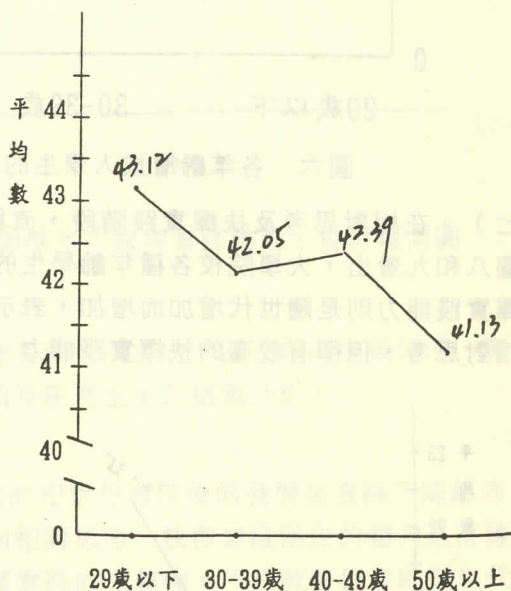


圖三 各年齡層傳統學生的「抉擇實踐階段」發展趨勢圖

成人學生的年齡層較分散，依大年齡層區分四組分析：29歲以下，30～39歲，40～49歲，50～59歲。分析結果顯示各年齡層在三個階段都達顯著差異 ($F=28.21, P<.05$ ； $F=6.40, P<.05$ ； $F=2.99, P<.05$)，趨向分析發現：在二元思考階段，發展成直線上升趨勢 ($F=83.9$ ；如圖四)，二元思考分數隨年齡增加而層級上升，表示年紀越大的成人學生，越傾向二元思考。相對思考階段成直線下降趨向 ($F=14.78$ ；如圖五)，相對思考分數從29歲以下組起下降至30～39歲組，再微升至40～49歲組，最後劇降至50歲以上組最低。大致而言，其相對思考強度是隨年齡增加而降低的。在抉擇實踐階段，直線趨向是上升的 ($F=8.63$ ；詳如圖六)，抉擇實踐能力隨年齡增加而逐漸增強，至50歲以上組最高，表示年紀越大的成人學生，人生目標越明確，也越能為自己的決定負責，並承擔後果。

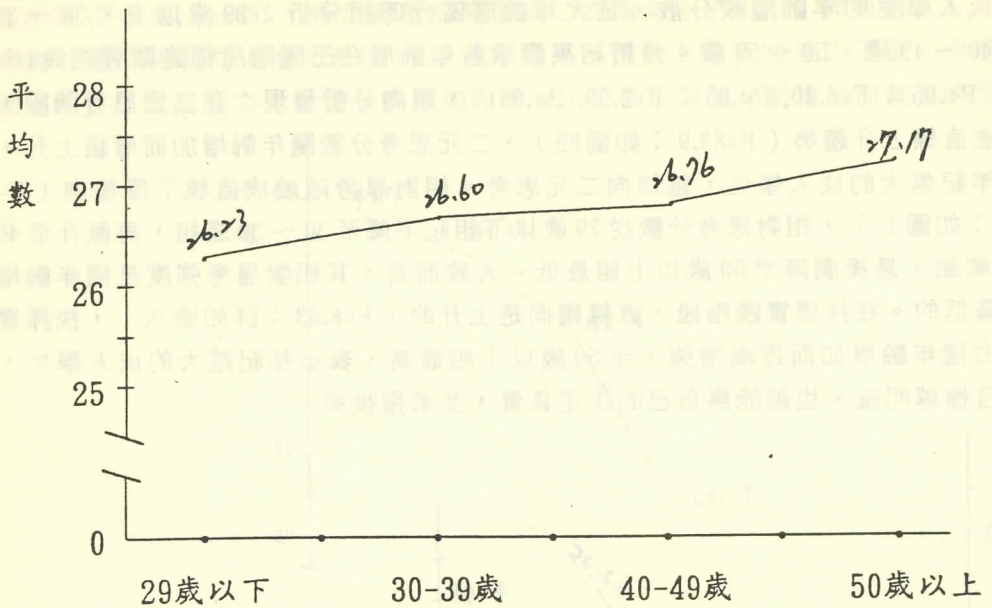


圖四 各年齡層成人學生「二元思考階段」發展趨勢圖



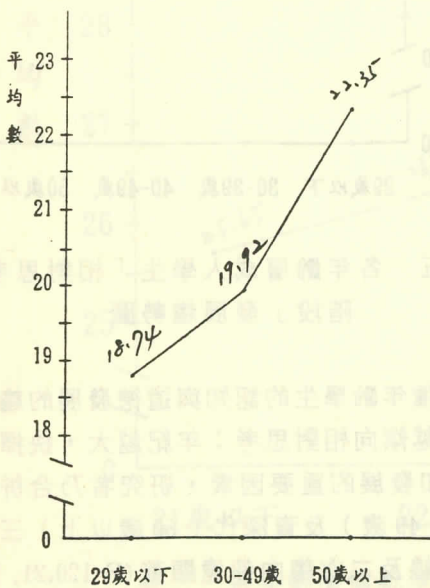
圖五 各年齡層成人學生「相對思考階段」發展趨勢圖

從以上分析的結果，可以推測大學院校各種年齡學生的認知與道德發展的趨向是：年紀越大，越趨向二元思考；年紀越輕，越傾向相對思考；年紀越大，抉擇實踐力越強。且世代 (cohort) 可能是一個影響認知發展的重要因素，研究者乃合併兩類學生為新生代 (29歲以下)，中生代 (30～49歲) 及資深代 (50歲以上) 三組做趨向分析，結果發現：在二元思考階段，直線及二次趨向都達顯著 ($F=120.21, F=7.39$)，平均數由新生代直線上升至中生代，之後又大幅的向上攀升至資深代 (詳圖

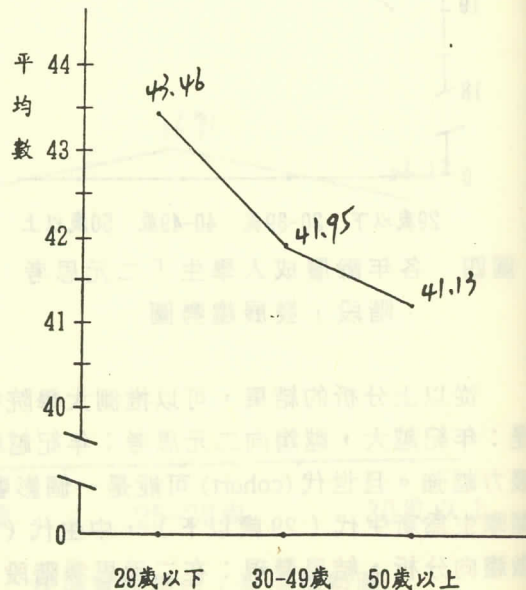


圖六 各年齡層成人學生的「抉擇實踐階段」發展趨勢圖

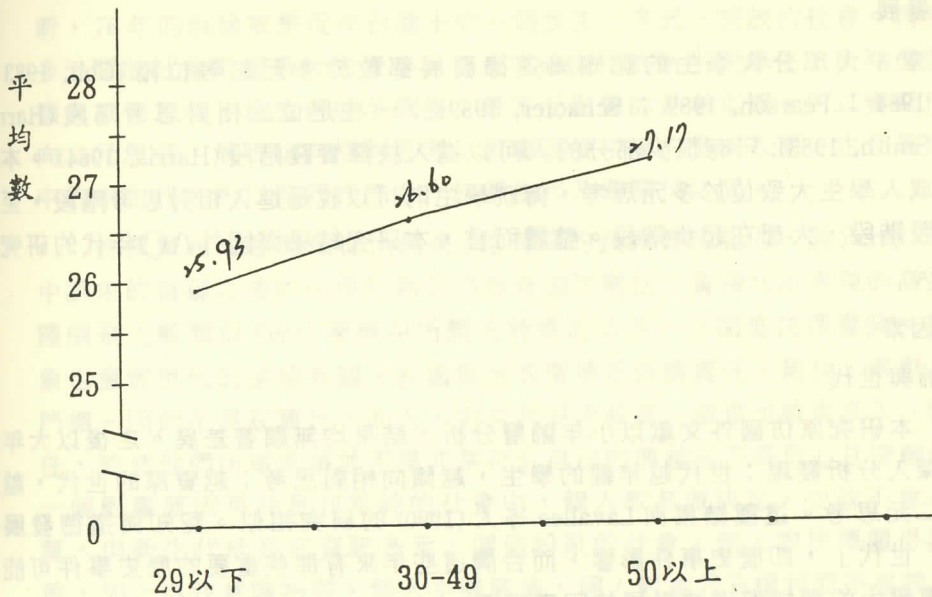
七)。在相對思考及抉擇實踐階段，直線的趨向都達顯著 ($F=31.48$, $F=17.62$)。從圖八和九看出，大學院校各種年齡學生的相對思考強度是隨世代增加而下降的；抉擇實踐能力則是隨世代增加而增加，表示資深代的學生比中生代及新生代更不傾向相對思考，但卻有較高的抉擇實踐能力。



圖七 不同世代的大學院校各種年齡學生「二元思考階段」發展趨向圖



圖八 不同世代的大學各種年齡學生的「相對思考階段」發展趨向圖



圖九 不同世代的大學院校各種年齡學生「抉擇實踐階段」發展趨向圖

(二)教育背景(程度)

教育程度的分析，排除世代影響，在各個世代之內，區分為高中職以下、專科及大學以上（或大一和大二，大三和大四及研究生）三組做分析。

1. 新生代

不同教育背景的新生代傳統學生的相對思考階段的發展呈直線下降趨向($F=10.68$)，即教育背景越高，越不傾向相對思考。抉擇實踐階段的趨向是直線上升($F=24.41$)，即教育背景越高，抉擇實踐能力越強。不同教育程度的新生代成人學生，在二元思考及抉擇實踐階段的發展都呈下降趨向($F=6.59$, $F=4.32$)。即教育程度越低，越傾向二元思考；教育程度越高，抉擇實踐能力越弱。

2. 中生代、資深代

不同教育程度的中生代和資深代成人學生，只有在二元思考階呈直線下降趨勢($F=18.18$, $F=5.36$)，高中職畢業生最強，而後持續減弱至專科及大學畢業生，表示教育程度越高的中生代成人學生，越不傾向二元思考。

(三)性別

性別差異方面，只有新生代傳統學生在二元思考及抉擇實踐階段達顯著差異($t=-3.64$, $p<.05$ ； $t=6.60$, $p<.05$)，但關連強度很低($F=.0069$, $=.0022$)。

三、綜合討論

(一) 整體發展

文獻中大部分大學生的認知與道德發展都位於多元思考位階 (Coil, 1983 ; Harris, 1984 ; Pearson, 1989 ; Schaefer, 1989) ; 一些是位於相對思考階段 (Harris, 1984 ; Smith, 1983) ; 只有很少部分的人可以進入抉擇實踐階段 (Harris, 1984) 。本研究中，成人學生大致位於多元思考，傳統學生則可以說是進入相對思考階段，至於抉擇實踐階段，大都在起步階段。整體而言，本研究結果與國外八〇年代的研究發現相似。

(二) 影響因素

1. 年齡與世代

本研究原仿國外文獻以小年齡層分析，結果均無顯著差異。之後以大年齡層深入分析發現：世代越年輕的學生，越傾向相對思考；越資深的世代，越傾向二元思考。這種結果與 Lavalley 等人 (1990) 的研究相似。認知與道德發展深受「世代」，即歷史事件影響，而台灣這些年來有那些重要的歷史事件可能是影響學生的認知與道德發展的因素呢？

(1) 台灣社會在民國七十年左右已具多元化社會雛形。

在民國六十年代末，輿論時有「多元社會」字眼出現，很多學者、專家開始討論台灣社會是否已進入多元化社會。大部分的學者都同意「台灣是多元社會」已經是存在的事實（呂亞力、高承恕、楊國樞、鄔昆如、謝正一，民 69），少部分人以其他的論點（如自主性）評判台灣尚非真正的多元社會（林毓生，民 72；陳其南，民 72）。以媒體反映社會需要與引導社會進步方向而言，台灣社會在民國六〇年代末，七〇年代初期，已有多元化跡象。

(2) 解嚴以後，政治、文化、傳播日益開放，言論自由獲得釋放，各種聲音得以表達，傳統的一條鞭思考漸消退。

七〇年代政治改革萌芽，七十五年民進黨成立，成為最大勢力的反對黨，可以公開與國民黨對抗及表達不同的政治理念，同時民間產生很多激烈的群眾運動及議會抗爭，促使人民自由的表達意見及行動，也使一般人感受到另一種前所未有的處事模式。七十六年七月一日戒嚴令解除，七十七年「報禁」解除，報社紛紛開闢民意「版面」，立場變得較客觀而多元，也比較會反映各種意見和觀點。

Perlmutter & Hall (1985，轉引自黃富順，民 82) 對影響生命期的各種勢力研究發現：相同的歷史事件對不同世代的人，影響各有不同，但對同一代 (generation, cohort) 的人，影響卻大致相同。而歷史事件發生時，受影響

最大的時期是青少年，成人期次之，老年及兒童期最不受影響。按照其理論的邏輯分析，台灣社會於民國六〇年代末邁入多元，民國七〇年代起政治革新，76年的解除戒嚴促使台灣走向一個民主、多元、開放的社會。而受這種多元開放社會影響最大的青年，正是本研究中的新生代學生，所以他們最不傾向二元思考，且相對思考最強；最不受影響的是老年期，所以資深代最傾向二元思考，最不傾向相對思考；影響程度中庸的是成人期，也正是本研究中的中生代，所以他們的思考介於新生代及資深代之間。

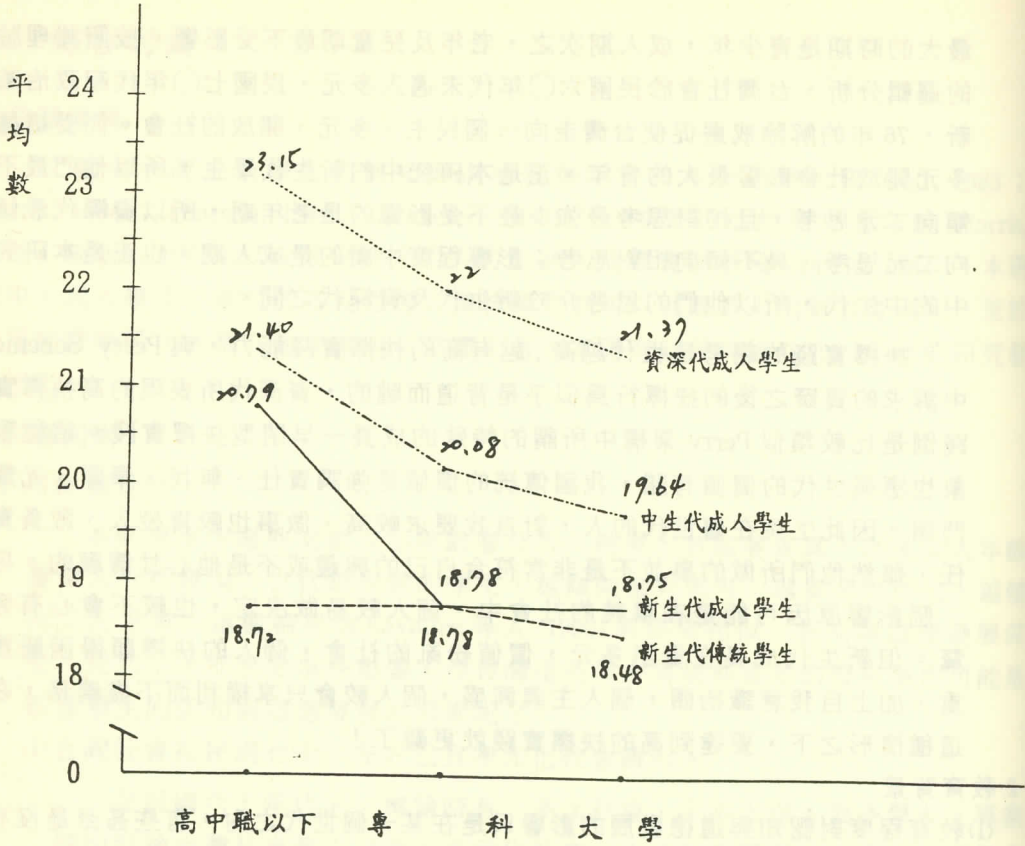
抉擇實踐的趨勢是世代越高，越有高的抉擇實踐能力，與Perry Scheme中訴求的質疑之後的抉擇行為似乎是背道而馳的，資深代所表現的高抉擇實踐倒是比較類似Perry架構中所謂的特殊的成長—早閉型抉擇實踐。這種現象也應與世代的價值有關，我國傳統的價值是強調責任、無我、奉獻、光耀門楣。因此生長在舊世代的人，對自我要求較高，做事也較肯投入、敢負責任，雖然他們所做的事並不是非常符合自己的興趣或不是他心甘情願的。另一個影響原因可能是在單純的社會中，個人較易做決定，也較不會心有旁鶩。但新生代成長在資訊多元，價值紛亂的社會，個人的抉擇顯得困難重重，加上自我意識抬頭，個人主義興盛，個人較會只享權利而不盡義務，在這種情形之下，要達到高的抉擇實踐就更難了！

2. 教育背景

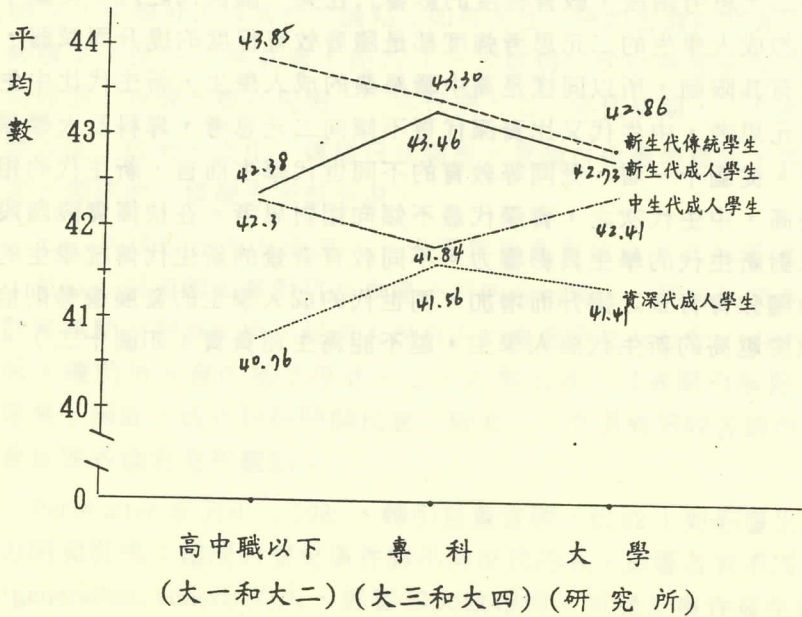
(1) 教育程度對認知與道德發展的影響只是在某一個世代之內，有些甚至是沒有影響力。

在二元思考階段，教育程度的影響只在某一個世代之內，從圖十看，三個世代的成人學生的二元思考強度都是隨著教育程度的提升而減弱，但增減的幅度有其限制，所以同樣是高中職畢業的成人學生，新生代比中生代更不傾向二元思考，中生代又比資深代更不傾向二元思考，專科及大學畢業學生亦如是。從圖十一看，受同等教育的不同世代學生而言，新生代的相對思考強度最高，中生代次之，資深代最不傾向相對思考。在抉擇實踐階段，教育程度只對新生代的學生具影響力。不同教育背景的新生代傳統學生的抉擇實踐能力隨教育背景之提升而增加，同世代的成人學生的發展趨勢則恰相反，教育程度越高的新生代成人學生，越不能為生命負責（如圖十二）。

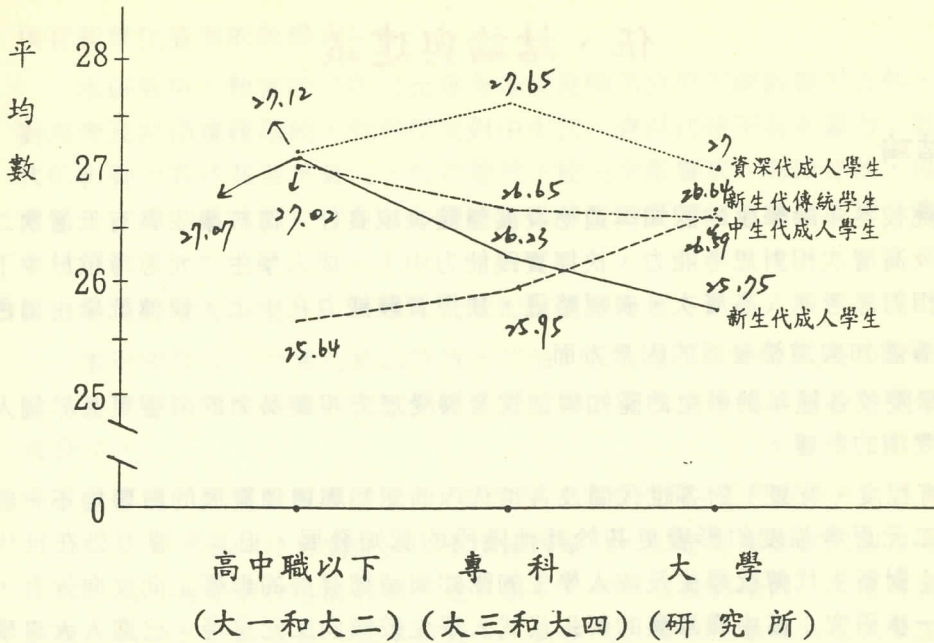
臺灣南部傳統大學生與成人學生認知與道德發展之比較



圖十 不同教育程度的各世代大學院校學生的「二元思考階段」發展趨向圖



150 圖十一 不同教育程度的各世代大學院校學生的「相對思考階段」發展趨向圖



圖十二 不同教育程度的各世代大學院校學生的「抉擇實踐階段」發展趨向圖

由上可知：教育程度對認知與道德發展的影響只是在某一個世代之內，有些甚至是沒有影響力。這種結果驗證 Lavallee(1990) 所言：教育程度無法單獨影響認知發展，社會變遷、世代及個人感受力也是重要因素。另外必須注意的一點是：教育程度對認知與道德的發展並非皆是正向，例如新生代傳統學生的相對思考能力及新生代成人學生的抉擇實踐能力都是隨教育程度的提昇而下降。

(2) 進入大專院校就讀有助於提升學生相對思考能力。

新生代高中職畢業的成人學生，其二元思考強度比大學一二年級學生高很多，相對思考強度卻低很多。而專科、大學畢業的成人學生與大三至研究所的傳統學生的二元思考和相對思考強度相當接近，這似乎意味著：進入大專院校就讀有助於提升學生相對思考能力。這種結果與 Thorndike(1989) 的研究不一致，但和一般想法較接近。

3. 性別差異

本研究發現性別差異不明顯，與大部分的研究是一致的。

伍、結論與建議

一、結論

- (一)大學院校各年齡學生的認知與道德發展整體表現良好，傳統學生具有低層次二元思考及高層次相對思考能力，抉擇實踐能力中上。成人學生二元思考位於中下層次，相對思考進入高層次，表現略遜，抉擇實踐能力在中上，較傳統學生出色。
- (二)在影響認知與道德發展的因素方面
1. 大學院校各種年齡學生的認知與道德發展受歷史規範勢力的影響更甚於個人背景變項的影響。
 2. 教育程度（背景）對各世代間及各世代內的認知與道德發展的影響均不一致：對二元思考強度的影響更甚於其他階段的認知發展，但其影響力仍在世代之內；對新生代傳統學生及成人學生的認知與道德發展的影響正向反向皆有，須進一步研究；高中職畢業的新生代成人學生較傾向二元思考。已進入大專學校就讀的學生較傾向相對思考。
 3. 影響「抉擇實踐」的因素很多，經過高相對思考的抉擇實踐或許較有價值，但不是唯一的發展路徑。抉擇實踐受到世代與性別角色期待等諸多因素影響，因此表現出來的並不一定完全是Perry架構的模式。這種現象支持Moore等人的看法：抉擇實踐是相當複雜的，不是簡單的量表就能評量的。

二、建議

(一)全面性的觀念營造

社會、政治、教育、傳播媒體等機構必須共同負擔促進成人學生的認知與道德發展的責任。本研究發現「世代」影響認知與道德發展的程度更甚於教育及其他個人背景變項。教育無法單獨影響認知發展，必須是社會整體一起努力。以傳播媒體為例：「從社會心理學角度來看，大眾傳播所散發出來的訊息，很可能影響個人對外在世界的認知圖像。」（黃光國，民76）。學生每天透過報紙和電視接觸世界，如果傳播媒體不能客觀而正確的報導我們社會中發生的問題，對相對思考不足的學生，將會產生很大的偏差影響。其他社會、政治面的影響亦如是。唯有全體總動員才能發揮教育的最大效果。

(二)教育方面的實際建議

1. 行政上的配合措施

- (1) 大學教育及推廣教育應將促進學生認知與道德發展視為教育目標之一，並提

供有利學生發展的教學。

本研究中，教育除了在二元思考階段發揮部分的正向影響力之外，在相對思考及抉擇實踐階段，教育程度對中生代、資深代是不具影響力；對新生代的影響力有些甚至是負向。教育雖然不能完全影響成人認知發展，但至少應是一主導力量。因此行政上必須將促進學生的認知與道德發展視為高等教育目標之一。

(2)營造民主的校園環境，以利學生之認知與道德發展。

本研究發現：台灣社會的開放、政治的民主是形成新生代高相對思考、低二元思考的重要因素。由此類推，民主開放的校園環境當有助於學生學習與發展。

(3)推廣教育部門也需設置輔導老師，協助學生化解危機，正向成長。

目前，大學院校日間部已有學生輔導單位，但是推廣進修部卻沒有。研究者以為，大學院校推廣教育不應只限於「教授技術與學問」，更有責任協助學生邁向更好的成長。在本研究中，新生代大學以上畢業的成人學生抉擇實踐力反而低於高中職學生，是因為剛入社會不適應？是高學低就？或其他因素？這是急須瞭解與輔導。

2.教學上的努力

傳統學生已擺脫二元思考，教學的重點在於發展學生相對思考與抉擇實踐的能力。成人學生尚在二元思考徘徊，教學的重點在幫助學生走出二元思考，包容異己，做有意義的抉擇實踐。

參、對未來研究之建議

(一)在研究層面方面

影響成人認知與道德發展的層面很廣，本研究發現「歷史事件」可能是重要的影響因素之一，因此，只採用傳統的心理學取向研究是不足，必須要擴展到各層面，如社會學、人類學等。

(二)在研究樣本方面

本研究初步發現未入大專院校就讀之新生代成人學生的認知與道德發展與進入大學之傳統學生有顯著差異。由於研究樣本較少，可進一步擴大樣本研究。

本研究受限於大學生年齡太相近，以學制區分傳統學生與成人學生，有別於國外文獻強調以年齡的劃分。隨著大學教育的日漸開放，未來學生的組成勢必日益複雜，則可仿國外傳統學生與成人學生的分法複製本研究。

(三)研究工具

本研究量表採大階段編製，可以有效甄別各階段發展特色之學生，但實用性較差。可繼續努力編製較精緻的三階段九位階量表，以利實際教學及輔導應用。

參考書目

- 文崇一、楊國樞、鄔昆如、呂亞力、高承恕、謝正一等（民 69），多元社會與多元價值專題座談。**中國論壇**，10 (6)，7-32。
- 文崇一、黃光國等（民 76），解嚴後的大眾傳播媒體（座談會）。**當代**，16，112-125。
- 吳慧珠（民 85），臺灣南部傳統大學生與成人學生認知與道德發展之比較—以 Perry 的架構為基礎。國立高雄師範大學成人教育研究所未出版之碩士論文。
- 林毓生（民 72），台灣究竟是不是一個多元社會？簡答楊國樞教授。**中國論壇**，17 (5)，54-55。
- 韋政通、陳寬政、楊國樞、陳其南、胡佛、楊選堂等（民 72），台灣是不是多元社會座談會。**中國論壇**，17 (5)，10-27。
- 賀德芬（民 79），**大學之再生**。台北：時報文化出版公司。
- 虞兆中等（民 72），大學通才教育的理論與實際座談會記錄。**思與言**，20 (5)，p.1-17。
- Arlin, P. K. (1984). Cognitive development in adulthood: A fifth stage? *Developmental Psychology*, 11, 602-606.
- Bennett, V. C. (1991). *The Perry scheme with music education undergraduates and its relationship to selected variables*. Unpublished doctoral dissertation, Univ. of Iowa.
- Darden, R. M. (1987). Intellectual development in college freshmen. *Dissertation Abstracts International*, A 49 (06), 1423. (University Microfilms No. AAC 88 07179)
- Deopere, D. L. (1987). The relationship of cognitive development to age, education and intelligence. *Dissertation Abstracts International*, B 48 (10), 3128. (University Microfilms No. AAC 87 21393)
- Duffy, J. B. (1983). Sex differences and problematic patterns of moral development scores. *Dissertation Abstracts International*, B 44 (10), 3552. (University Microfilms No. AAC 84 04999)
- Erwin, T. D. (1981). *Manual for the scale of intellectual development developmental analysis*. Harrisonburg, Virginia.
- Erwin, T. D. (1983). The scale of intellectual development: Measuring Perry's scheme. *Journal of College Student Personnel*, 24 (1), 6-12.
- Erwin, T. D. (1986). Student's contribution to their college costs and intellectual development. *Research in Higher Education*, 25 (2), 94-103.
- Erwin, T. D. and Marcus-Mendoza, S. T. (1988). Motivation and students' participation in leadership and group activities. *Journal of College Student Development*, 29, 356-361.
- Gustafson, R. ; and others (1995). *Object and Advertisig: A Q-Sort Comparing the Perceptions of Baby Boomers and Generation X*. (ERIC Document Reproduction Service No. ED 375 447)
- 吳慧珠，現任高雄市右昌國小教師兼訓導主任