



# 育嬰假與學齡前幼兒發展之關聯

蘇昱璇<sup>1\*</sup> 蔡昂叡<sup>2</sup>

## 摘 要

### 研究目的

本研究旨在探討父母親請育嬰假的行為，與幼兒發展的關係，我們聚焦於幼兒在 36 月齡和 48 月齡的發展情形，以及兩個月齡之間發展進步的幅度。

### 研究設計／方法／取徑

本研究資料來自「臺灣幼兒發展調查資料庫建置計畫」，研究樣本包括 1,891 位學齡前幼兒，男女比例相當，兩波調查分別於幼兒 36 月齡及 48 月齡進行。調查由幼兒主要照顧者填答，79.7% 為親生母親，17.5% 為親生父親，其餘由其他主要照顧者填答。我們使用主成分分析法篩選幼兒發展之項目，製成認知、語言、社會情緒、身體動作四種發展分數進行最小平方法估計，並以傾向分數配對法處理潛在的內生性問題。

### 研究發現或結論

在 t 檢定之下，有經歷父母請育嬰假的幼兒各項發展均較佳，但

---

\* 蘇昱璇<sup>1</sup>（通訊作者），國立政治大學國家發展研究所助理教授

電子郵件：yuhstu@nccu.edu.tw

蔡昂叡<sup>2</sup>，國立政治大學國家發展研究所碩士

電子郵件：ray860415@gmail.com

投稿日期：2021 年 7 月 31 日；修正日期：2021 年 11 月 30 日；接受日期：2021 年 12 月 17 日

納入控制變數以及經過傾向分數配對法處理後，育嬰假對於幼兒發展幾乎沒有顯著相關。估計結果顯示其他因素如女性幼兒、母親國籍為臺灣人、是家中第一個出生的幼兒、父母教育程度愈高和家庭月收入中位數以上，與幼兒發展具有顯著正相關。當區分較高收入與較低收入家庭，亦發現女性幼兒的發展優勢在較低收入家庭不存在，母親是臺灣人的發展優勢在 36 月齡的高收入家庭不存在。育嬰假與 36 月齡到 48 月齡的進步幅度亦無顯著關聯。我們認為教育程度較高的父母較可能請育嬰假，這樣的父母亦運用各種資源與努力促進幼兒的發展，可能解釋了為何在完整的迴歸模型中，育嬰假與幼兒發展的關係不再顯著。

### 研究原創性／價值

育嬰假與幼兒發展之間的關聯，需在考量幼兒的性別與家庭背景上，加以深入探討。

**關鍵詞：**育嬰假、學齡前幼兒、認知發展、語言發展、社會情緒發展、身體動作發展



# PARENTAL LEAVE AND PRESCHOOLERS' DEVELOPMENTAL OUTCOMES

Yu-hsuan Su<sup>1\*</sup>      Ang-Ruei Tsai<sup>2</sup>

## ABSTRACT

### Purpose

This study explores how parents' choice of taking parental leave relates to preschoolers' developmental outcomes at 36 months old and 48 months old. We also examine the relationship between parental leave and the developmental progress from 36 months to 48 months old.

### Design/methodology/approach

Data come from two waves of the survey of Kids in Taiwan: National Longitudinal Study of Child Development and Care. The observations in this study include 1,891 preschoolers (with an almost balanced gender ratio) when they were 36 months old and 48 months old. All data were reported by the primary caregivers: 79.7% by biological mothers, 17.5% by biological fathers, and the remainder by other caregivers. We use the principal components analysis (PCA) to select variables for the developmental outcomes and propensity score matching (PSM) to mitigate the potential threat of endogeneity from the ordinary least square (OLS) estimations.

### Findings/results

Preschoolers whose parents take parental leave show better developmental outcomes in t tests. After controlling for additional variables and applying the PSM, there is almost no statistically significant relationship between parental leave and developmental outcomes. Estimation results suggest that other factors, including

---

\* Yu-hsuan Su (corresponding author)<sup>1</sup>, Assistant Professor, Graduate Institute of Development Studies, National Chengchi University

E-mail: yuhsu@nccu.edu.tw

Ang-Ruei Tsai<sup>2</sup>, Master, Graduate Institute of Development Studies, National Chengchi University

E-mail: ray860415@gmail.com

Manuscript received: July 31, 2021; Modified: November 30, 2021; Accepted: December 17, 2021

female children, Taiwanese mothers, firstborns, the higher education level of parents and higher monthly income, are associated with better developmental outcomes. When we divide the sample into higher- and lower-income families, the developmental advantage of female children does not exist in lower-income families, while the advantage of Taiwanese mothers does not exist in higher-income families when children are 36 months old. The progress between 36 and 48 months is also not significantly correlated with parental leave status. We argue that higher-educated parents are more likely to take parental leave, and these parents may also utilize more resources to promote children's development. This may explain why we do not observe significant correlations with parental leave in the regression models.

### **Originality/value**

Study on the relationship between parental leave and preschoolers' developmental outcomes needs to consider children's gender and the family's socioeconomic background.

*Keywords: parental leave, preschoolers, cognitive development, language development, social-emotional development, motor development*

## 壹、前言

近年來，臺灣面臨少子化困境，新生兒的數目逐年下降，2020 年首次出現了死亡人數超越新生兒數的「生死交叉」，正式進入人口負成長，現象亦持續至今（賴于榛，2021）。政府鑒於人口負成長將衝擊未來的勞動供給人力，主張積極朝「提升生育率」、「強化育才留才攬才」、「提升婦女與中高齡勞參率」、「推動地方創生」等四大方向努力，以穩定人口結構、維持國家競爭力（國家發展委員會，2021）。而政府在推出各式政策鼓勵生育的同時，亦須思考如何使每位出生的幼兒獲得妥善照護，才可能促使人口的「量」跟「質」同時提升，讓臺灣持續保持競爭力。2000 年的諾貝爾經濟學獎得主 James Heckman 提出著名的「The Heckman Equation」，認為將教育和發展資源投資於弱勢家庭能使他們獲得成功的早期人類發展，並且培養從出生到五歲的兒童認知和社交技能的早期發展，最後通過有效的教育將這些發展維持至成年，就能在未來擁有一群能力更強、生產力更高的勞動力，替國家帶來更大長期利益。在兒童時期的資源投入所得到的回報，並非只反映在生產力的面向，許多文獻都指出，高品質的早期教育計畫對於健康、考試成績、學業、犯罪下降和未來成人後的收入方面是有利的，尤其是身處環境不利的兒童（Heckman, 2011; García & Heckman, 2020），而且預防比補救更有效率（Heckman, Stixrud, & Urzua, 2006），凸顯了嬰幼兒時期的資源投入是非常必要且有效的。

育嬰假（Parental Leave）的政策目標與上述四大方向中的「提升生育率」與「提升婦女勞參率」皆相關，對於提供幼兒照顧、家庭就業、分擔照顧責任、促進性別平等皆有重大意義，並關係到幼兒權益之保障，世界各國都發展出一套屬於自己的幼兒照護休假政策（蔡培元，2017）。在聯合國兒童基金會（The United Nations Children's Fund, UNICEF）所提出的家庭友善政策之中的第一點也強調，有薪育嬰假能確保父母有時間陪伴年幼的孩子，滿足他們的健康、營養和發育需求，並且對於女性的賦權、家庭收入、經濟成長都很重要（UNICEF, 2019）。

根據 2002 年 1 月 16 日公布之〈兩性工作平等法〉，其中的〈育嬰留職停薪實施辦法〉開啟了臺灣的育嬰假制度。此育嬰假政策除了呼應聯合國的目標和 OECD 的政策之外，也替臺灣的幼兒提供了更美好、更完善的

生長環境。根據勞動部現行法規，受雇者可以在任職滿 6 個月後，於每一名子女滿 3 歲前，申請育嬰留職停薪至該子女滿 3 歲止，但不得超過 2 年。而申請育嬰留職停薪津貼，以受雇者育嬰留職停薪之當月起前 6 個月平均月投保薪資 60% 計算，每 1 子女最長發給 6 個月，父母同為被保險人時，得分別請領，期間不得重疊。產假的相關規定也是根據性別工作平等法，女性受僱者分娩前後應使其停止工作，並給予產假 8 星期，並可以請領 2 個月投保薪資的勞保生育給付。

臺灣近年來育嬰假的申請總件數逐漸上升，尤其在 2013 年 12 月 13 日放寬了請領育嬰留職停薪津貼的門檻：只要任職滿 6 個月能夠向公司申請育嬰留職停薪，並繼續參加勞工保險及就業保險，從圖 1 的歷年趨勢圖可以看出，2014 年之後育嬰假總件數出現較大的躍升，至 2015 年起維持在每年 4 萬 5 千多件左右，如實線代表的每年申請育嬰留職停薪津貼案件數所示。而圖中的虛線代表著男性請育嬰假的佔比，可以看到有逐年上升的趨勢，從 16% 一路上升至將近 19%，也代表愈來愈多男性會願意請育嬰假分擔育兒的任務。

雖然世界各國廣泛採行育嬰假政策，育嬰假對於幼兒發展的影響並沒有一致的定論，部分學者認為沒有顯著的效果（Baker & Milligan, 2010, 2015; Dahl, Løken, Mogstad & Salvanes, 2016; Dustmann & Schönberg, 2012; Rasmussen, 2010），另一派學者則認為在長期或特定環境之下是有效的（Albagli & Rau, 2019; Carneiro, Løken, & Salvanes, 2015; Danzer & Lavy, 2018; Rasmussen, 2010）。臺灣針對育嬰假與幼兒發展有關的研究相對稀少，僅有的文獻中主要是研究育嬰假與幼兒就醫行為的關係（王俞煊，2016），其餘都是著眼於育嬰假制度面，或者父親親職角色的探討（李庭欣、王舒芸，2013；林東龍、劉蕙雯，2016）。因此，本研究將以量化實證的途徑，輔以傾向分數配對法處理非隨機分派的問題，探討育嬰假對於幼兒發展之關聯，並透過 36 月齡及 48 月齡兩波資料分析育嬰假與發展進步幅度之關聯。本研究關注 36 個月和 48 個月這兩個時間點的原因有三。第一，文獻回顧指出，過去關於育嬰假對於子女的影響包括 24 月齡以前（如王俞煊，2016；Baker & Milligan, 2010, 2015）及中學乃至於成年以後（如 Dahl, Løken, Mogstad, & Salvanes, 2016; Carneiro, Løken, & Salvanes, 2015），對於三至四歲的發展則較少探討，促使本文期待補足文獻上的空

缺。第二，以臺灣的政策背景而言，父母只能在幼兒滿三歲之前請育嬰假，因此三歲至四歲可作為育嬰假甫結束之評估時點；三歲至四歲也是初入幼兒園的年紀，此時點之研究發現，對於幼教體系更加了解父母有無請育嬰假之幼兒差異，以及父母可能根據孩子發展情形評估自身就業安排，均有重要意義。第三，就資料的可取得性而言，36 個月和 48 個月是目前「臺灣幼兒發展調查資料庫建置計畫」已經釋出的兩波調查資料，因此本文著重在 36 月齡和 48 月齡的幼兒發展。



圖 1 育嬰假申請總件數與男性佔比

## 貳、文獻探討

### 一、幼兒發展

Dunst (1993) 根據過去文獻，整理出不利於幼兒發展的風險因子，包括母親年齡過小或過大、社經地位低（父母教育程度低、家庭所得低、戶長職業等級低）、環境較不穩定（父母工作經常變動或失業、經常遷居、單親、父母關係不穩定、幼兒一歲前與父母長期分離）、非計畫懷孕、子女數四人以上、幼兒氣質屬難帶型、父母身心健康差、權威型教養方式、營養不良、缺乏育兒幫手等。國內的研究結果大致一致，如王天苗（2004）發現家中人數愈少、父母教育程度和職業愈好、家中使用國語、懷孕或出生時無問題、或居住城市的幼兒發展表現較好。本研究之依變數聚焦於幼兒的四大發展面向：認知、語言、社會情緒與身體動作，以下根據四大面

向逐一進行文獻探討。

### （一）認知發展（Cognitive development）

認知能力指的是一個人獲取知識的過程，根據皮亞傑觀點取向（Piagetian approach），認知發展的基本概念是基模（schema）、組織（organization）和適應（adaption）。「基模」是個體用於認識周遭世界的基本模式，個體將各種經驗、意識、概念等整合，構成一個與外在現實世界相對應的抽象認知結構，貯存在記憶之中。「組織」指的是個體在處理周遭事物時，能統合運用身體與心理的各種功能，進而達到身心活動的歷程。「適應」則是說明個體與環境之間達成平衡狀態，會有同化（assimilation）和調適（accommodation）這兩個歷程產生，「同化」是把新知識歸入先前已學會的相同概念中，「調適」則是在遭遇新的經驗時，舊有的經驗無法解釋，必須修改調適舊有的經驗（Feldman, 2015; 王珮玲, 2016）。幼兒時期涵蓋的認知發展階段包括 0 至 2 歲的感覺動作期（以感覺和動作發揮其基模的功能，由本能的反射動作來達到目的的活動，並且發展出「物體恆存」的概念），以及 2 至 7 歲的準備運思期（已經能使用語言及符號，但在運思會產生一些錯誤，例如自我中心、缺乏守恆概念、缺乏邏輯）。

本研究所採用數據的調查問卷在認知發展的構面為記憶能力和注意力／執行功能。記憶能力在認知心理學中，可以分為短期和長期記憶兩種，外界訊息首先會進入短期記憶，短暫保留一段時間，然後才進入長期記憶，而形成相關的知識表徵（Atkinson & Shiffrin, 1968），但幼兒是否也與大人擁有相同的運作模式仍尚未定論，此問卷僅用於推估幼兒整體記憶能力的表現，但並不預期以此問卷量表測量到非常細部複雜的記憶歷程（王馨敏等, 2015）。

執行功能分為抑制能力（inhibition）、轉換能力（set shifting），以及工作記憶（working memory），而執行功能就是讓幼兒能在面臨問題的當下，調節專注力應該集中在哪裡，優先處理的順序為何，以及排除與目前問題不相關的干擾或不適當的衝動行為，有效率的解決問題。相關研究指出三到五歲的幼兒在執行功能的發展是最顯著的，而且會奠定未來更高層次的認知歷程，例如閱讀、邏輯思考等（王馨敏等, 2015）。



相關研究指出，育兒品質會對認知發展產生影響，例如親子共讀對幼兒的認知記憶能力發展有正面顯著的影響（林佳慧等，2019）。在控制家庭內部因素之後，身為家中第一個出生的幼兒也會有比較好的認知發展（Heiland, 2009）。父母親擁有較高教育程度也會使孩童的認知發展程度較高，而來自低社經地位家庭的幼兒，可以透過早期的幼兒干預計畫來彌補認知發展不平等的差距。此外，早期的幼兒認知發展也會反向影響未來父母親的育兒質量（Burger, 2010; Lugo-Gil & Tamis-LeMonda, 2008; Paxson & Schady, 2007）。

## （二）語言發展（Language development）

語言能力大致可分為口頭語言（Oral language）和書面語言（Written language），包括聽、說、讀、寫四種能力（李秋霞，2005）。關於口頭語言會有兩個發展階段：

1. 語言準備期：此時最主要是發聲的練習及對別人語言的了解，像是發出哭聲就是一種最初的言語表達。
2. 語言發展期：包含語音、語法、語意、語用的發展。
  - （1）語音的發展（phoneme development）：幼兒將自己的聽覺轉換成發音，將複雜的單詞簡化到他可以發出的水平。
  - （2）語法結構的發展（syntactical development）：幼兒的敘述從單字句發展成完整句的過程，由簡而繁、由淺入深。
  - （3）語意的發展（semantic development）：幼兒能夠正確使用語言和語言理解的基礎，大多是先學會具體的名詞，動詞較晚出現。
  - （4）語用的發展（pragmatics development）：幼兒能根據不同的溝通情境說出適當的話語，恰當的使用和語言。

書面語言的發展可以藉由讀寫萌發（emergent literacy）此概念來進行說明，認為幼兒的讀寫能力是在日常生活中發展出來的，是一個自然的歷程且持續發生，讀與寫的能力是伴隨發展的（Feldman, 2015; 王珮玲，2016）。

在本研究採用數據的調查問卷中，關於語言發展的構面為語言理解、語意表達、讀寫萌發。介於3到4歲之間的幼兒在語意理解的部分應該要

能夠瞭解現在、馬上、等一下的大概意思、瞭解包含「誰」、「什麼」、「哪裡」、「為什麼」等的簡單問句、在別的房间叫他會有回應、能認識生活中常聽見的聲音等；語意表達的部分則是能說出自己的全名、看圖或書本說簡單的故事、外人大部份都能瞭解兒童所說的話、說話很少重複語音或字詞等（鍾玉梅，2018）。在接受正式小學教育前，幼兒即具有閱讀與書寫的行為與概念，例如塗鴉、不可辨識的中文字、創造式文字等，這些都算是讀寫萌發的一環，生長環境中的文字、個體之間的語言互動也都對於幼兒的讀寫萌發具有影響性（洪宜芳，2014）。

經相關研究證明，家庭的社會經濟地位對於幼兒的語言發展有統計上顯著的影響，與較高社會經濟地位家庭中的幼兒相比，較低社會經濟地位家庭中的幼兒表現出的語言表達能力增長較慢，幼兒的詞彙量也與母親的社會經濟地位存在正相關，幼兒的語言發展在不同種族之間也存在著差異，非裔美國幼兒在語言能力的平均得分和表達能力的成長速度都比起歐洲裔美國幼兒來得低（Hoff-Ginsberg, 2003; Pungello, Iruka, Dotterer, Mills-Koonce, & Reznick, 2009）。閱讀能力與父母親的教育程度呈現正相關，而且雙親還在健在的幼兒在閱讀能力的表現會比起在其他型態的家庭來得優秀（Mulligan, Hastedt, & Mccarroll, 2012）。幼兒的出生順序也會影響語言發展，家中第一個孩子在詞彙和語法的發展會比其他孩子來得優秀，非第一個孩子則是會話能力比第一個孩子好（Hoff-Ginsberg, 1998）。而其他可能影響語言發展的原因還包含了性別、智力和年齡因素（李秋霞，2005）。

### （三）社會與情緒發展（Social and emotional development）

社會和情緒雖為不同的領域，但在幼兒發展中常不易清楚劃分彼此之界線，故將其視為一個綜合發展領域，其中包含使孩子能於團體中發揮功能及與他人合適地互動的各種技能（蔡昆瀛、陳介宇，2011）。一般而言，幼兒社會情緒著重在以下四大領域：

1. 利社會行為（prosocial behavior）：幼兒的分享、幫助及服務他人的行為，就是利社會行為。而這些行為的出現代表幼兒具有了同理心，才有了利社會行為。
2. 性別角色（sex role）：指在某一社會文化傳統中，公眾所認定

男性或女性應有的行為，但現代社會的要求已經不如以前那麼明顯。

3. 攻擊性行為 (aggressive behavior)：以敵意的行動傷害別人或破壞物體的一切作為，例如搶奪別的孩童手上的玩具、踢、咬、打等行為。
4. 社會能力 (social competence)：可以指人格特質、適應能力、人際互動的能力、幼兒的各種行為，根據討論者的立論而有所不同，無一定論 (Feldman, 2015; 王珮玲, 2016)。

本研究所採用數據的調查問卷構面為情緒能力和社會能力。幼兒的情緒能力和社會能力與父母親或主要照顧者有極大的關係，父母親或主要照顧者可以透過情緒語言來協助幼兒調節情緒，以及處理事件和情緒之間的因果關係，同時也扮演著孩童們主要的依戀對象，影響著孩童未來的情緒發展。根據參考文獻 (Denham et al., 2007) 的整理，對於母親的安全依戀往往會促進學齡前幼兒對基本情緒 (Laible & Thompson, 1998; Suess, Grossmann, & Sroufe, 1992) 和混合情緒 (Steele et al., 1999) 的理解。對母親有不安全依戀的幼兒更有可能在學齡前表達敵意 (DeMulder, Denham, Schmidt, & Mitchell, 2000)。情緒同時也是一種表達能力，影響著社會能力，在本文討論的3歲、4歲幼兒在這段期間會開始理解發送情感信息的必要性，可以生動地表達所有的基本情感，產生複雜的情緒，像是同情、羞恥、內疚和蔑視，並且開始理解他人傳遞的情感訊息。

其他研究也指出家長不同的幼兒發展信念會影響孩子的社會情緒發展 (孫麗卿, 2011)。在家庭中給予幼兒充分的關心、擁有良好的家庭氣氛、給予自主處理事務的機會，均有利幼兒的社會情緒發展，減少問題行為的發生 (王靜等人, 2013)；而針對嬰幼兒之不當行為表現，父母適度使用責罰教養也有助於嬰幼兒之社會與情緒能力發展 (程景琳、涂妙如、陳虹仰、張鑑如, 2016)。其他可能影響社會行為的原因包括智力、人格特質、同儕等；影響幼兒氣質的原因則包括遺傳、出生順序、家庭社經地位、學校環境、社會規範等 (王珮玲, 2016)。

#### (四) 身體動作發展 (Physical motor development)

動作發展指個體在出生後隨著年齡增長，身體肌肉活動與手眼協調等動作技能的發展（李秋霞，2005），並且主要遵循以下四大原則：

1. 頭尾原則（*cephalocaudal principle*）：成長會由頭部和上半身開始，再進展到身體其餘部位。
2. 軀幹到四肢原則（*proximodistal principle*）：身體的發展是由身體中心向外進行，軀幹的發展會比起末端的發展來的早。
3. 階層統整原則（*principle of hierarchical integration*）：動作的發展是先統整在分化，全身的动作發展先，特殊小肌肉的發展在後。
4. 獨立系統原則（*principle of the independence of systems*）：不同身體系統以不同的速率在成長，各自獨立（Feldman, 2015; 王珮玲，2016）。

在本研究所採用數據的調查問卷中，關於身體動作發展的構面為粗大動作和精細動作。所謂的粗大動作是需要大塊肌肉、軀幹與四肢肌肉進行收縮與控制的動作，像是維持姿勢、改變姿勢和移動能力都屬於粗大動作。在兒童三歲、四歲時相關的粗大動作包含了踩三輪車、單腳站立、獨自上下樓梯、向前跳躍一小段距離。精細動作則是使用細小肌肉、手部小肌肉進行收縮與控制的動作，像是抓握、捏、放、手眼協調以及工具操作。在兒童三歲、四歲時相關的精細動作包含了翻書、畫直線、穿鞋、扣鈕扣（李品靜，2014）。

若是父母親能同時與幼兒居住、母親自覺愈能勝任幼兒之照顧工作或父親能天天花時間陪伴幼兒，將有益於幼兒身體動作之發展（林岱嬋，2010）。家中所擁有的玩具類型或室外空間的大小，也對於幼兒身體動作發展有正面的影響（李品靜，2014）。父母的管教方式也會對幼兒動作發展產生影響，採取民主權威型（*Authoritative parenting style*）的管教方式在幼兒的動作發展上的表現最好，而採取嬌寵溺愛型（*Permissive parenting style*）的管教方式的表現最差，原因在於過度包攬幼兒生活的一切事務，剝奪幼兒練習的機會（潘文雅，2016）。可見幼兒的生長環境或父母的陪伴都是影響動作發展的因素之一。

## 二、育嬰假

育嬰假屬於非現金福利的生育政策，現有相關研究包括育嬰假對生育率、女性勞動參與、幼兒發展等層面的影響。關於生育率，奧地利於 1990 年將育嬰假的長度從一年延長至兩年，發現此改革增加了擁有第二胎的機會 (Lalive & Zweimuller, 2009)；日本育嬰假政策顯著增加了家庭生育子女的可能性，影響的強度則取決於家庭收入和子女數目 (Nakajima & Tanaka, 2014)；在瑞典、挪威、芬蘭，也都有觀察到育嬰假有助於生育率的提升 (Hoem, 1993; Rønsen, 2004)。

關於女性勞動參與，持正反意見的學者都有。臺灣 2009 年所辦理的育嬰留職停薪的政策，經研究發現會使得戶內育有 1 名子女的婦女其就業機率下降 16.82%，並且使薪資水準下降 (蔡彬涓, 2017)。在瑞典的研究觀察了 1974 年至 2000 年瑞典母親請領育嬰假的情形，發現一旦休假 16 個月或以上的女性回歸職場就不太可能有向上升遷；類似的結論也在挪威發生，該國於 1989 年進行育嬰假改革，將育嬰假從 30 週延長到 52 週育嬰假，發現對於婦女達到公司的高薪階層沒有幫助，甚至有負效果 (Evertsson & Duvander, 2011; Corekcioglu et al., 2020)。在控制教育程度和年紀的情況下，提供比較長的工作保護期也會使女性更有可能在孩子出生後重返工作崗位，此外，提供帶薪育嬰假也會增加孩子出生後，女性第一年待在家的機率 (Pronzato, 2009)。

部分關於育嬰假的論文針對幼兒短期內的健康，關注於幼兒的身高、體重、母乳哺育、預防接種等議題。智利的制度改革使母親能夠請的育嬰假從 12 週增加到 24 週，發現母親以母乳哺育的比例和時間長度增加 (Albagli & Rau, 2019)；美國研究亦發現，較短的產後育嬰假會減少母乳哺育與免疫接種、增加幼兒的行為問題 (Berger, Hill & Waldfogel, 2005)。臺灣育嬰假政策於 2007 年至 2010 年的改革提升了女性請育嬰假的比例，同時也使小孩 1 歲前因傳染性疾病住院的天數減少 (王俞煊, 2016)。

許多研究探討育嬰假較長期的效果，因為育嬰假的設立減少父母親的勞動時數，增加與幼兒相處的時間，提升了親職教養，將有可能影響幼兒未來的發展。挪威育嬰假改革將原本的 12 週無薪假延長成 4 個月的有

薪加上 12 個月的無薪。追蹤調查當時受政策影響的幼兒發現，當幼兒到 30 歲的時候，薪水相對提高了 5%，高中輟學率降低 2%，對於幼兒未來的發展有正面影響（Carneiro, Løken, & Salvanes, 2015）。澳洲的育嬰假改革則是從 12 個月延長至 24 個月，檢測當小孩成長至 15 歲時的學業成果是否受到有薪的育嬰假影響，結果發現在控制母親的學歷之下，對於低學歷母親的幼兒產生了負面的影響，而在高學歷母親上則有正面積極的影響（Danzer & Lavy, 2018）。挪威的育嬰假改革提升了男性請育嬰假的比例，同時也看到孩童在學校的表現也因此有提升，特別是在父親的教育程度高於母親的家庭，也證明了請育嬰假對於父母親的勞動供給沒有影響（Cools, Fiva, & Kirkeboen, 2015）。

然而，也有研究認為育嬰假對於幼兒發展沒有影響。加拿大育嬰假改革的研究發現，育嬰假的確有增加母親與幼兒的陪伴時間，但是對於幼兒氣質、運動、社會的發展上沒有顯著的影響（Baker & Milligan, 2010, 2015）。德國的產假改革使產後婦女跟孩童共處的時間增加了，但沒有證據證明能增加孩子的能力，例如成績、學歷、未來工資等，作者亦表明不支持「擴大產假以增進幼兒福利」這個假說，儘管世界上許多國家都這麼做（Dustmann & Schönberg, 2012）。

### 三、研究問題與假設

總結上述，本研究旨在了解臺灣學齡前幼兒四大發展面向與其父母請育嬰假之間的關聯。具體而言，本研究探討之問題有二：（一）幼兒發展與父母請育嬰假與否有何關聯？（二）幼兒本身與其家庭的其他特性，是否具有調節角色？本研究延伸經濟學中家戶生產函數（Household Production Function）與健康生產函數（Health Production Function）的理論框架（Behrman & Deolalikar, 1988; Grossman, 1972; Rosenzweig & Schultz, 1983; Strauss & Thomas, 1995），來檢視幼兒發展。根據上述理論框架，家庭以最有效率的方式分配投入的資源（如金錢、時間），追求家庭福祉的極大化，幼兒發展在短期可視為家庭所追求的福祉，也可視為一種長期投資，意即發展良好的幼兒未來也能為家庭帶來更高的福祉（Foster, 2002）。嬰兒健康的函數內包含產前的營養、母親的健康等因素（Corman, Dave, & Reichman, 2018），本文假設幼兒的發展取決於家戶的物質消費、

父母的親自陪伴（即育嬰假最主要不可被取代的特性）、以及其他家庭與幼兒個人背景，包括父母之國籍、年紀、工作、教育程度、家庭可用之所得（每月）、家庭子女總數（含幼兒本人）、幼兒性別以及其他不可觀測之因素（例如基因遺傳）。一方面父親或母親請育嬰假會降低家庭收入，進而減少物質消費，可能不利於幼兒發展；另一方面，若父母的親自陪伴有其不可取代的功能，則可能有利於幼兒發展。正向影響與負向影響的大小，將決定育嬰假最終的影響方向，其他幼兒與家庭因素可能直接影響幼兒發展，也可能調節育嬰假的作用、間接影響幼兒發展。本文將以實證檢視臺灣的情形，並探討各種調節變項之意涵。

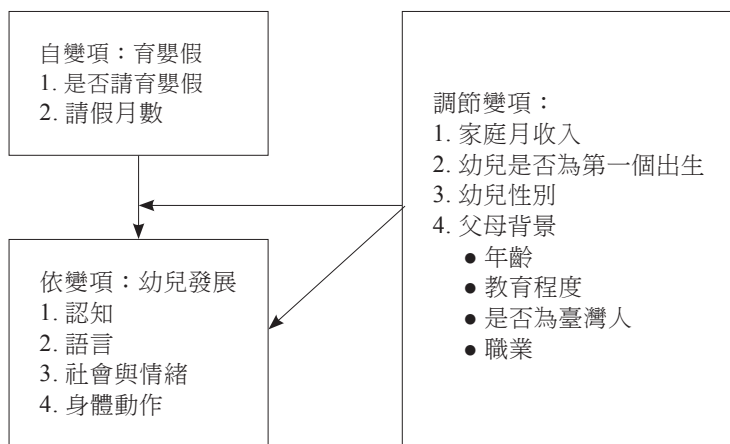


圖 2 研究架構圖

## 參、研究方法

### 一、實證模型

本研究首先使用普通最小平方法（Original Least Square, OLS）估計育嬰假與幼兒發展之間的關聯，說明本研究的估計式：

$$Y_{it} = \alpha_{it} + \beta_{1t} PL_{it} + \beta_{2t} X_{it} + \varepsilon_{it} \quad (1)$$

其中  $Y_{it}$  代表在  $t$  歲（3 或 4 歲）時幼兒  $i$  的各項發展。為比較請育嬰假所造成的影響，將有請育嬰假者設定為實驗組（ $PL_t=1$ ），沒有請育嬰假的設定為對照組（ $PL_t=0$ ）。 $X_{it}$  為其個人基本資料與家庭組成變項。 $\alpha_{it}$  為常數項， $\varepsilon_{it}$  為誤差項。

除此之外，也將是否請育嬰假替換成請育嬰假的月數，進行迴歸，估計如式 (2)。

$$Y_{it} = \alpha_{it} + \beta_{1t} PLM_{it} + \beta_{2t} X_{it} + \varepsilon_{it} \quad (2)$$

其中， $PLM_{it}$  為請育嬰假的月數（連續變數），其餘符號意義同式 (1)。

本文亦透過交互作用項的設立來探討請育嬰假與其他因素的交叉影響，估計式如下：

$$Y_{it} = \alpha_{it} + \beta_{1t} PL_{it} + \beta_{2t} X_{it} + \beta_{3t} Z_{it} + \beta_{4t} Z_{it} PL_{it} + \varepsilon_{it} \quad (3)$$

其中  $Z_{it}$  為要進行交互作用項的變因，包括幼兒性別、幼兒於家中的出生順序、以及家庭所得於中位數以上與否， $Z_{it} PL_{it}$  則是交互作用項， $\beta_{4t}$  反映交互作用。其餘符號意義同式 (1)、(2)。

本研究亦運用兩波資料計算進步幅度，估計如式 (4)：

$$Y_{i,t+1} - Y_{it} = \alpha_{i\Delta t} + \beta_1 PL_{it} + \beta_2 X_{it} + \varepsilon_{i\Delta t} \quad (4)$$

此外，由於父母是否請育嬰假並非隨機分派，文獻中對於育嬰假效果的估計多運用育嬰假政策之改變作為外生衝擊，由於本研究資料期間並無育嬰假政策變化，為避免潛在的內生性問題，本文亦以傾向得分配對法（Propensity Score Matching, PSM），處理估計過程中可能產生之潛在偏誤。由 Rosenbaum and Rubin 於 1983 年所提出的傾向分數配對法，透過計算傾向分數並配對的方法來控制會影響估計因果關係的共變項（Confounding Covariates），以減輕樣本無法隨機分配為實驗組和控制組或自我選擇而產生之偏誤。此方法適用的領域眾多，在醫學、生物學、經濟學、社會學中都可以看到 PSM 的應用。

傾向分數配對法（Propensity Score Matching, PSM）的基本概念為先運用二分常態機率模型（Linear Probability Model, LPM）來計算傾向匹配分數，這個分數代表了樣本會成為實驗組的機率。接著選擇配對的方式，



常用的方式有最近相鄰配對法（Nearest Neighbor Matching），將傾向分數最相近的控制組樣本做配對；Kernel 配對法（Kernel Matching），將樣本經過加權平均之後，再進行配對；半徑配對法（Radius Matching）：對傾向分數能配對的上下界做限制，對符合特定帶寬（Bandwidth）的控制組樣本進行配對。每一種配對的運算方式所估算出來的實驗處理效果會略有不同，但大致上對於結果的有效性沒有實質上的差異（關秉寅、李敦義，2010；Ting, Ao, & Lin, 2014；陳清檳、鄭博文、賴慧敏、蕭錫錡，2015）。最後進行配對的品質確認、計算平均處理效果（Average Treatment Effect on the Treated, ATT）。

## 二、資料來源

本研究採用的數據為國立臺灣師範大學教育研究與評鑑中心暨人類發展與家庭學系「臺灣幼兒發展調查資料庫建置計畫（Kids in Taiwan: National Longitudinal Study of Child Development & Care, KIT）」統計資料。此計畫為華人地區第一個以幼兒發展為核心的資料庫，目的為建置完整且具時代和本土文化意義的我國 0-8 歲幼兒發展長期追蹤資料庫（張鑑如等，2018）。調查對象分為 3 月齡組（出生於 2016 年 4 月到 2017 年 6 月之間）和 36 月齡組（出生於 2013 年 4 月到 2014 年 6 月之間），採取「分層兩階段 PPS 抽樣法」，先在本島的每個縣市先抽出鄉鎮市區後，再抽取個人進行問卷調查，因此涵蓋了不同家庭社經背景、多元族群（新住民、原住民）、特殊發展幼兒，故具有代表性。調查由幼兒主要照顧者填答，79.7% 為親生母親，17.5% 為親生父親，其餘由其他主要照顧者填答。

本文使用 KIT 中 36 月齡組第一波（36 月齡）和 36 月齡組第二波（48 月齡）的家長問卷，運用問卷中孩子父母親請育嬰假的詳細記錄，研究育嬰假與幼兒發展之關係。本文透過原始資料中的「baby\_id」合併兩波資料，選取兩次調查都參與的 1,891 個樣本進行分析。又因考量幼兒的健康狀況可能影響各項發展，健康情形差距太大的幼兒不適合直接比較，因此，也以問卷中「這孩子做過新生兒篩檢嗎？」、「這孩子做過新生兒篩檢，檢查結果正常嗎？」、「這孩子是否罹患確定診斷之疾病？」等問題做為健康依據，篩選留下約 93% 健康的幼兒來進行分析。此外，本文將樣本限縮於母親本來有工作的幼兒，即剔除回答自己全職在家者（第一波 486 人，

第二波 414 人），以避免「沒有請育嬰假而持續工作者」與「沒有在外工作故無機會請育嬰假者」同樣被視為未請育嬰假。

### 三、變數說明與敘述統計

本研究依變項為（一）認知發展、（二）語言發展、（三）社會情緒發展、（四）身體動作發展，各自的對應問題為家長問卷中的同名題組，並且透過主成分分析（Principal components analysis, PCA）製做出屬於各自發展的分數。由於 KIT 關於發展評估的問卷設計是李克特量表（Likert Scale），屬於評分加總式量表（Summated rating scales）的一種，因此可以藉由受訪者對問卷陳述的每個題項，給出一個數值分數，將這些題目的得分加總，以反映其認同程度或主觀評價（Boone & Boone, 2012; 張紹勳, 2020）。但在題目眾多的情況之下，再額外採取 PCA 來簡化數據，其原理為透過向量投影的方式，減少數據的維數但同時保留數據的特徵。

認知發展的問卷中分為「記憶能力」、「注意力／執行能力」兩項，總共 24 題，例如：「孩子能夠分辨那些東西是有生命的」、「孩子能具體表達自己喜歡某項東西的理由」。回答的選項為「1. 完全不能」、「2. 勉強能做」、「3. 還算熟練」、「4. 非常熟練」。

語言發展的問卷中分為「語言理解」、「語言表達」、「讀寫萌發」三項，總共 18 題，例如：「孩子對聽不清楚或聽不懂的話語，能主動要求別人澄清」、「孩子知道生活中常見的標示或圖像符號所代表的意思」。回答的選項為「1. 完全不能」、「2. 勉強能做」、「3. 還算熟練」、「4. 非常熟練」。

社會情緒發展的問卷擷取「情緒能力」、「社會能力」的部分，總共 25 題，例如：「孩子看到別人跌倒時，知道對方會痛」、「孩子被責罵時，會調整自己的心情、心平氣和地接受」。回答的選項為「1. 從不如此」、「2. 很少如此」、「3. 有時如此」、「4. 經常如此」、「5. 總是如此」。

身體動作發展的問卷中分為「粗大動作」、「精細動作」，總共 46 題，例如：「會自己玩跳格子遊戲，單腳雙腳交替連續往前跳」、「會自己轉回並轉緊寶特瓶蓋」。回答的選項為「1. 完全不能」、「2. 勉強能做」、「3. 還算熟練」、「4. 非常熟練」。

四項發展的 alpha 信度分別為 0.81（認知）、0.72（語言）、0.82（社

會情緒)、0.85(身體動作)，均具充分內部一致性。由於各項發展所涵蓋題目數量不同，導致加總後之總分不能直接相比，為了解育嬰假對於各項發展所造成之影響，迴歸分析時會再將分數取標準化來進行估計，依變數之敘述統計表如表 1。

表 1 亦呈現本文最主要自變數：父母請育嬰假的行為，包括請育嬰假與否、父親或母親誰請育嬰假、請多久的育嬰假。本文研究樣本中近 40% 的家庭有請育嬰假，在有請育嬰假的樣本中，超過 91% 家庭的母親有請育嬰假，而僅 15% 家庭的父親請育嬰假，相較有薪育嬰假初期未見提升（2012 年的比例為 15.5%）。父親請育嬰假的月數（平均 6 至 7 個月）也比母親（平均 10 個月）短。

其餘控制變數包括父母親的國籍、年齡、家庭月收入、子女數目、出生順序，敘述統計如表 2 所示。國籍的部分，人數比例上 99% 為臺灣籍父親，其餘有來自東南亞或中國和港澳；94% 幼兒的母親為臺灣籍，與內政部公布 2013 與 2014 年本國籍母親占總出生 93% 相仿，其餘的以東南亞籍（3.7%）、中國和港澳籍（1.8%）為主。約 54% 的樣本為家中第一個出生，男女比例相當。幼兒三歲時父親的年齡平均約 33 歲，母親的年齡約 30 歲。家庭月收入在原始資料中採用的是以區間方式填答，詳細分布如圖 3。迴歸分析中為避免單一組別人數過少，將月收入合併為 7 組：「沒有收入至未滿 3 萬元」、「3 萬元至未滿 6 萬元」、「6 萬元至未滿 9 萬元」、「9 萬元至未滿 12 萬元」、「12 萬元至未滿 15 萬元」、「15 萬元至未滿 18 萬元」、「18 萬元以上」。另外設置一個二元變數，將月收入不低於中位數組（6 萬元至未滿 7 萬元）設為 1，低於中位數組設為 0，約 69% 的家庭月收入不低於中位數組。

表 1 幼兒發展（PCA 處理後）與育嬰假相關變數之敘述統計

依變數	組別	平均數	標準差	最小值	最大值	樣本數
認知發展	36 月齡	-2.36	5.14	-19.62	9.34	1,284
	48 月齡	2.89	4.68	-15.16	11.97	1,366
語言發展	36 月齡	-1.28	4.18	-23.34	6.68	1,296
	48 月齡	1.71	3.34	-16.48	6.68	1,364
社會情緒發展	36 月齡	-1.15	6.60	-23.89	15.42	1,298
	48 月齡	1.50	6.19	-18.19	15.42	1,366
身體動作發展	36 月齡	-4.94	8.26	-34.38	20.67	1,281
	48 月齡	5.69	7.36	-23.72	24.22	1,351

自變數	組別	個數	%	樣本數	
至少父母之一有請育嬰假	36 月齡	535	40.90	1,308	
	48 月齡	493	36.09	1,366	
誰請育嬰假					
父親	36 月齡	82	15.33	535	
	48 月齡	73	14.81	493	
母親	36 月齡	493	92.15	535	
	48 月齡	453	91.89	493	
請育嬰假的月數（不含沒請的）					
父親	36 月齡	6.66	4.64	1	79
	48 月齡	7.71	6.31	1	72
母親	36 月齡	9.76	7.31	1	492
	48 月齡	10.10	7.65	1	445
父親 + 母親	36 月齡	10.05	7.51	1	530
	48 月齡	10.48	7.79	1	482
請育嬰假的月數（含沒請的）					
父親	36 月齡	0.40	1.95	0	1,314
	48 月齡	0.40	2.24	0	1,377
母親	36 月齡	3.65	6.50	0	1,314
	48 月齡	3.27	6.42	0	1,377
父親 + 母親	36 月齡	4.06	6.86	0	1,314
	48 月齡	3.67	6.80	0	1,377

表 2 幼兒個人與家庭背景變數敘述統計

自變數	月齡	個數	%	樣本數		
父親為臺灣人	36	1,288	99.08	1,300		
	48	1,355	99.05	1,368		
母親為臺灣人	36	1,237	94.50	1,309		
	48	1,285	93.80	1,370		
家中第一個出生的幼兒	36	722	54.95	1,314		
	48	743	53.96	1,377		
幼兒性別為女生	36	672	51.14	1,314		
	48	700	50.84	1,377		
家庭每月收入高於中位數組	36	901	68.57	1,314		
	48	953	69.21	1,377		
連續變數	月齡	平均數	標準差	最小值	最大值	樣本數
父親年齡	36	33.00	5.32	16	59	1,288
	48	33.97	5.36	17	60	1,352
母親年齡	36	30.35	4.49	16	48	1,296
	48	31.30	4.49	17	49	1,359

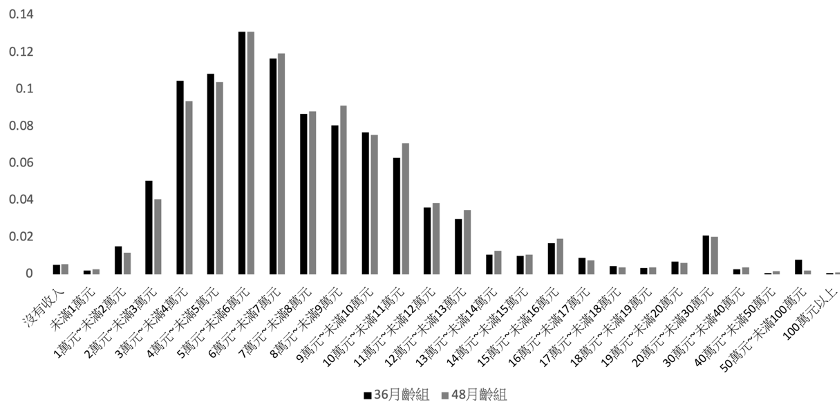


圖 3 家庭月收入分布圖

家庭月收入之外，本文亦以父母親的職業類型與教育程度衡量父母親的社會經濟地位 (Socioeconomic Status, SES)。其中父母親職業依「改良版臺灣地區新職業聲望與社經地位量表 (黃毅志, 2008)」進行分類編碼 (參附錄表 1)。敘述統計呈現於表 3。父親的工作以第 2 等級技術性人員和第 4 等級專業人員居多，各占了約 36%、43% 左右。母親的工作部分則平均分佈在第 2 等級技術性人員、第 3 等級半專業、一般公務人員和第

4 等級專業人員，都各自佔了 25 至 30% 左右。由於本文所關注的社經地位並非針對母親或父親，而是整個家庭的社經地位，因此將父親母親工作的五等社經地位重新編碼，參考謝宜君（2020）之作法，選取父母當中較高的作為該家庭工作的衡量變數，在兩波調查之間，142 個家庭的工作地位有所變動，64 個向上提升，78 個向下移動。

父親的教育程度以大學畢業佔最大宗，有 34%，其次為高中職佔了 27%、研究所以以上佔了 18%。母親的教育程度同樣以大學畢業為多數，且 44% 的比例比父親更高，其次為高中職 22%、研究所以以上 13%。由於過去文獻多將父親與母親的教育分別處理，且發現母親的教育對孩子健康有顯著正面影響，父親的教育則無（Desai & Alva, 1998; Thomas, Strauss, & Henriques, 1991; Nepal, 2018），在此亦將父母教育程度分別列入迴歸估計。

表 3 父母工作與教育程度比例（%）

自變數	月齡	父親	母親	家庭 (取父母中較高者)
1：半技術、非技術性人員	36	4.49	5.77	3.11
	48	5.75	6.72	3.41
2：技術性人員	36	34.75	27.38	23.14
	48	37.09	30.38	26.00
3：半專業、一般公務人員	36	3.41	26.07	11.10
	48	3.23	26.37	11.48
4：專業人員	36	44.89	28.78	44.64
	48	42.20	25.31	41.41
5：高級專業人員	36	12.47	11.99	18.01
	48	11.73	11.22	17.70
教育程度				
國小、國中	36	5.34	5.01	
	48	6.05	5.52	
高中職	36	25.62	20.82	
	48	26.70	22.66	
專科	36	15.71	16.50	
	48	15.41	15.82	
大學	36	34.37	44.49	
	48	33.85	43.71	
研究所以以上	36	18.96	13.18	
	48	17.99	12.29	

## 肆、結果

### 一、育嬰假與幼兒發展之 OLS 估計

首先，按受訪幼兒的父母是否有請育嬰假來分別計算幼兒各項發展的平均分數、差異與 t 檢定之結果（見表 4）。可以發現父母曾經請育嬰假的幼兒在 36 月齡及 48 月齡時的認知發展、語言發展和身體動作發展均顯著較佳，社會情緒發展在 48 月齡時亦然，在 36 月齡組則不顯著。本研究接著再以迴歸方式，控制其他變數的影響，進一步分析育嬰假對於幼兒發展的影響。

表 5 與表 6 分別為 36 月齡組和 48 月齡組的普通最小平方法的迴歸結果，為了能夠在各項發展之間做比較，已經先行將各項發展的分數進行標準化。可以發現在加入其他變數之後，有請育嬰假對於各項發展的係數多為正，但僅有 48 月齡的認知發展呈現統計上顯著。但基於是否請育嬰假可能與誤差項中其他可能影響幼兒發展的因素相關，為處理此內生性問題，文章後續將呈現使用了傾向分數配對法進行迴歸的結果。

除了本文最主要關注的育嬰假之外，女性幼兒在 36 月齡及 48 月齡時，認知及語言發展表現都顯著優於男性幼兒，身體動作發展在 48 月齡亦顯著較佳，在 36 月齡則不顯著；父親與母親的年齡對於幼兒各項發展均無顯著相關；若受訪幼兒的母親是臺灣人在各項發展中都顯著較佳，其中又以語言發展的差異最大，父親國籍則無顯著差異，如同敘述統計時提到，非臺灣籍的母親主要以東南亞、中國港澳籍為主，顯示新移民女性的子女在學齡前幼兒時期的發展就相對落後，值得政府給予更多關注。

出生順序部分，在 36 月齡及 48 月齡的認知發展和語言發展，都呈現第一個出生的幼兒發展較佳，與文獻一致，可能的原因是第一出生順位的幼兒可以享受父母親更多的投入，也沒有其他手足來稀釋資源，過去研究也指出比起第二出生順位的幼兒，父母親多花了 20 到 30 分鐘在第一出生順位的幼兒（Heiland, 2009; Price, 2008）。

表 4 各項發展之 t 檢定

	36 月齡組，是否有請育嬰假				48 月齡組，是否有請育嬰假			
	有	無	差異	p 值	有	無	差異	p 值
認知發展	0.22	-0.05	0.26	< .001	0.22	-0.05	0.27	< .001
語言發展	0.19	-0.04	0.23	< .001	0.19	-0.03	0.21	< .001
社會情緒發展	0.09	0.04	0.05	.3783	0.13	-0.02	0.15	.0066
身體動作發展	0.09	-0.02	0.10	.0562	0.11	-0.03	0.14	.0096

以父母的社經地位來看，職業部分唯一出現顯著差異的是父親或母親擔任高級專業人員，48 月齡幼兒的認知發展顯著較佳。不論是在 36 月齡或是 48 月齡，母親擁有專科以上的教育程度，幼兒的認知、語言和身體動作發展都顯著較佳，但專科、大學、研究所之間的差距則不明顯，也不一定學歷愈高則優勢愈強。父親的教育程度則是對於認知和語言發展有正面的影響，且學歷愈高優勢愈強，更特別的是在 48 月齡組出現了對於認知、語言及社會情緒的正面影響。36 月齡時家庭每月收入對認知、語言、社會情緒及身體動作發展皆有顯著的影響，但在 48 月齡時對於社會情緒及身體動作發展的影響消失了。

當改以請育嬰假的實際長度（以月份計算）進行迴歸，表 7 顯示母親請育嬰假的時間愈長，認知發展愈佳，但與其他三項發展無顯著關聯，父親請育嬰假的時間也與幼兒發展無顯著關聯。其他變數與幼兒發展的關連與表 5 及表 6 相似：女性幼兒的認知、語言、身體動作發展均較佳，母親為臺灣人的幼兒四項發展均較佳，家中第一個出生的幼兒在認知、語言及 48 月齡的社會情緒發展較佳。



表 5 育嬰假與幼兒發展：36 月齡

	(1) 認知發展	(2) 語言發展	(3) 社會情緒發展	(4) 身體動作發展
是否請育嬰假 (1= 是)	0.087 (0.055)	0.076 (0.055)	0.034 (0.059)	-0.011 (0.059)
幼兒性別 (1= 女生)	0.148*** (0.053)	0.131** (0.052)	0.048 (0.056)	0.091 (0.056)
父親年齡	-0.010 (0.007)	-0.003 (0.007)	-0.010 (0.008)	-0.008 (0.008)
母親年齡	0.008 (0.009)	0.002 (0.008)	-0.001 (0.009)	0.002 (0.009)
父親為臺灣人 (1= 是)	0.265 (0.302)	0.221 (0.285)	0.208 (0.307)	-0.338 (0.306)
母親是臺灣人 (1= 是)	0.400*** (0.137)	0.443*** (0.136)	0.393*** (0.146)	0.324** (0.147)
受訪幼兒是否為家中第一個出生 (1= 是)	0.125** (0.056)	0.109** (0.055)	0.077 (0.060)	-0.055 (0.060)
家庭的工作 (對照組：半技術、非技術性人員)				
技術性人員	0.160 (0.191)	-0.153 (0.180)	0.044 (0.191)	0.092 (0.193)
半專業、一般公務人員	0.044 (0.206)	-0.157 (0.196)	0.015 (0.207)	0.019 (0.210)
專業人員	0.084 (0.196)	-0.086 (0.185)	-0.053 (0.196)	0.045 (0.198)
高級專業人員	0.323 (0.205)	0.081 (0.195)	0.107 (0.207)	0.199 (0.210)
父親教育程度 (對照組：國中、國小)				
高中職	0.061 (0.136)	0.236* (0.132)	0.107 (0.141)	0.026 (0.141)
專科	0.124 (0.147)	0.243* (0.144)	0.128 (0.154)	0.071 (0.154)
大學	0.157 (0.145)	0.230 (0.141)	0.124 (0.151)	-0.031 (0.150)
研究所以上	0.188 (0.160)	0.230 (0.156)	0.139 (0.168)	-0.086 (0.168)
母親教育程度 (對照組：國中、國小)				
高中職	0.188 (0.156)	0.310** (0.152)	0.291* (0.163)	0.218 (0.163)
專科	0.551*** (0.17)	0.613*** (0.166)	0.359** (0.178)	0.535*** (0.177)
大學	0.499*** (0.167)	0.494*** (0.163)	0.239 (0.175)	0.271 (0.175)
研究所以上	0.490*** (0.19)	0.456** (0.186)	0.126 (0.2)	0.239 (0.2)

(續下頁)

	(1) 認知發展	(2) 語言發展	(3) 社會情緒發展	(4) 身體動作發展
家庭每月收入（對照組：無所得～未滿三萬）				
三萬～未滿六萬	0.321** (0.145)	0.182 (0.143)	0.342** (0.154)	0.378** (0.157)
六萬～未滿九萬	0.507*** (0.149)	0.317** (0.147)	0.450*** (0.158)	0.505*** (0.161)
九萬～未滿十二萬	0.562*** (0.156)	0.398*** (0.154)	0.567*** (0.165)	0.547*** (0.169)
十二萬～未滿十五萬	0.532*** (0.180)	0.344* (0.179)	0.469** (0.192)	0.450** (0.194)
十五萬～未滿十八萬	0.736*** (0.202)	0.356* (0.198)	0.622*** (0.217)	0.312 (0.217)
十八萬以上	0.625*** (0.194)	0.357* (0.193)	0.388* (0.206)	0.386* (0.208)
常數項	-1.775*** (0.452)	-1.577*** (0.437)	-1.070** (0.468)	-0.521 (0.467)
樣本數	1164	1175	1181	1163

括弧內為標準誤。\* $p < .1$ , \*\* $p < .05$ , \*\*\* $p < .01$

表 6 育嬰假與幼兒發展：48 月齡

	(1) 認知發展	(2) 語言發展	(3) 社會情緒發展	(4) 身體動作發展
是否請育嬰假 (1= 是)	0.088* (0.052)	0.059 (0.052)	0.034 (0.056)	0.061 (0.056)
幼兒性別 (1= 女生)	0.145*** (0.048)	0.084* (0.048)	0.073 (0.053)	0.176*** (0.053)
父親年齡	-0.008 (0.007)	-0.003 (0.006)	-0.005 (0.007)	-0.002 (0.007)
母親年齡	0.013 (0.008)	0.001 (0.008)	-0.010 (0.008)	-0.002 (0.008)
父親為臺灣人 (1= 是)	-0.087 (0.251)	-0.068 (0.250)	-0.161 (0.273)	-0.339 (0.271)
母親是臺灣人 (1= 是)	0.447*** (0.124)	0.480*** (0.122)	0.459*** (0.133)	0.301** (0.133)
受訪幼兒是否為家中第一個出生 (1= 是)	0.130** (0.051)	0.119** (0.051)	0.100* (0.056)	-0.035 (0.055)

(續下頁)

家庭的工作（對照組：半技術、非技術性人員）				
技術性人員	0.222 (0.159)	0.098 (0.157)	0.111 (0.171)	0.073 (0.172)
半專業、一般公務人員	0.168 (0.174)	0.149 (0.172)	0.173 (0.187)	0.149 (0.188)
專業人員	0.180 (0.165)	0.083 (0.163)	0.078 (0.177)	0.096 (0.178)
高級專業人員	0.424** (0.174)	0.194 (0.172)	0.189 (0.188)	0.198 (0.188)
父親教育程度（對照組：國中、國小）				
高中職	0.323*** (0.120)	0.219* (0.120)	0.088 (0.131)	0.060 (0.131)
專科	0.503*** (0.133)	0.256* (0.132)	0.214 (0.144)	0.077 (0.144)
大學	0.525*** (0.129)	0.335*** (0.128)	0.315** (0.140)	0.125 (0.140)
研究所以上	0.677*** (0.145)	0.462*** (0.145)	0.281* (0.158)	0.125 (0.158)
母親教育程度（對照組：國中、國小）				
高中職	-0.013 (0.134)	0.159 (0.133)	-0.110 (0.144)	0.211 (0.146)
專科	0.424*** (0.148)	0.407*** (0.146)	0.148 (0.159)	0.445*** (0.160)
大學	0.230 (0.146)	0.235 (0.144)	-0.105 (0.156)	0.239 (0.158)
研究所以上	0.111 (0.168)	0.239 (0.167)	-0.170 (0.182)	0.168 (0.183)
家庭每月收入（對照組：無所得～未滿三萬）				
三萬～未滿六萬	0.144 (0.151)	0.229 (0.151)	0.081 (0.164)	0.035 (0.166)
六萬～未滿九萬	0.311** (0.154)	0.381** (0.153)	0.140 (0.167)	0.067 (0.169)
九萬～未滿十二萬	0.377** (0.160)	0.442*** (0.159)	0.254 (0.173)	0.199 (0.175)
十二萬～未滿十五萬	0.354** (0.178)	0.386** (0.178)	0.030 (0.194)	0.167 (0.194)
十五萬～未滿十八萬	0.336* (0.198)	0.319 (0.196)	0.128 (0.215)	0.109 (0.214)
十八萬以上	0.448** (0.195)	0.486** (0.193)	0.176 (0.211)	0.150 (0.211)
常數項	-1.711*** (0.395)	-1.373*** (0.392)	-0.220 (0.427)	-0.421 (0.426)
樣本數	1260	1260	1261	1246

括弧內為標準誤。\* $p < .1$ , \*\* $p < .05$ , \*\*\* $p < .01$

表 7 育嬰假長短與幼兒發展

	認知發展		語言發展		社會情緒發展		身體動作發展	
	36 月齡	48 月齡	36 月齡	48 月齡	36 月齡	48 月齡	36 月齡	48 月齡
母親請育嬰假時間長短(月)	0.010** (0.004)	0.009** (0.004)	0.005 (0.004)	0.004 (0.004)	0.005 (0.004)	0.005 (0.004)	-0.001 (0.004)	0.005 (0.004)
父親請育嬰假時間長短(月)	0.012 (0.013)	-0.004 (0.011)	0.011 (0.013)	-0.014 (0.011)	0.013 (0.014)	-0.013 (0.011)	0.007 (0.014)	0.005 (0.011)
幼兒性別(1=女生)	0.153*** (0.052)	0.148*** (0.048)	0.135*** (0.052)	0.088* (0.048)	0.053 (0.056)	0.076 (0.053)	0.096* (0.056)	0.176*** (0.053)
父親年齡	-0.010 (0.007)	-0.009 (0.007)	-0.003 (0.007)	-0.003 (0.006)	-0.010 (0.008)	-0.006 (0.007)	-0.007 (0.008)	-0.002 (0.007)
母親年齡	0.007 (0.009)	0.012 (0.008)	0.001 (0.008)	0.001 (0.008)	-0.001 (0.009)	-0.010 (0.008)	0.002 (0.009)	-0.002 (0.008)
父親為臺灣人(1=是)	0.251 (0.302)	-0.092 (0.250)	0.216 (0.285)	-0.063 (0.250)	0.200 (0.307)	-0.160 (0.272)	-0.342 (0.306)	-0.343 (0.270)
母親是臺灣人(1=是)	0.391*** (0.137)	0.441*** (0.123)	0.435*** (0.135)	0.480*** (0.122)	0.385*** (0.146)	0.453*** (0.132)	0.318** (0.147)	0.301** (0.133)
控制家庭月收入、父母教育程度 與工作	✓	✓	✓	✓	✓	✓	✓	✓
常數項	-1.734*** (0.451)	-1.683*** (0.394)	-1.540*** (0.437)	-1.380*** (0.392)	-1.037** (0.468)	-0.207 (0.427)	-0.508 (0.467)	-0.397 (0.426)
樣本數	1167	1263	1178	1263	1184	1264	1166	1249

括弧內為標準誤。\* $p < .1$ , \*\* $p < .05$ , \*\*\* $p < .01$

表 8 育嬰假與其他因素之交互作用

	認知發展		語言發展		社會情緒發展		身體動作發展	
	36 月齡	48 月齡	36 月齡	48 月齡	36 月齡	48 月齡	36 月齡	48 月齡
是否請育嬰假 (1= 是)	0.212** (0.099)	0.178* (0.095)	0.278*** (0.097)	0.194** (0.095)	0.135 (0.105)	0.154 (0.104)	0.049 (0.106)	0.128 (0.105)
家庭月收入 (1= 高於中位數)	0.306*** (0.081)	0.265*** (0.072)	0.290*** (0.081)	0.257*** (0.072)	0.227*** (0.087)	0.141* (0.078)	0.184** (0.087)	0.122 (0.078)
是否請育嬰假 X 家庭月收入高 於中位數	-0.172 (0.115)	-0.125 (0.110)	-0.257** (0.114)	-0.175 (0.110)	-0.147 (0.123)	-0.164 (0.120)	-0.061 (0.124)	-0.082 (0.122)
是否請育嬰假 (1= 是)	0.143* (0.081)	0.158** (0.078)	0.109 (0.079)	0.073 (0.078)	0.086 (0.086)	0.029 (0.085)	-0.043 (0.086)	0.078 (0.085)
受訪幼兒是否為家中第一個出生 (1= 是)	0.171** (0.068)	0.172*** (0.061)	0.127* (0.068)	0.126** (0.061)	0.112 (0.073)	0.093 (0.066)	-0.082 (0.073)	-0.036 (0.066)
是否請育嬰假 X 第一個出生	-0.096 (0.106)	-0.122 (0.101)	-0.028 (0.105)	-0.012 (0.101)	-0.099 (0.113)	0.009 (0.110)	0.085 (0.114)	-0.017 (0.110)
是否請育嬰假 (1= 是)	0.093 (0.077)	0.164** (0.072)	0.007 (0.075)	0.119* (0.071)	-0.003 (0.081)	0.048 (0.078)	-0.040 (0.082)	0.117 (0.078)
幼兒性別 (1= 女生)	0.158** (0.067)	0.214*** (0.060)	0.076 (0.067)	0.143** (0.060)	0.038 (0.072)	0.104 (0.065)	0.073 (0.072)	0.227*** (0.065)
是否請育嬰假 X 幼兒性別為女生	-0.008 (0.104)	-0.150 (0.098)	0.166 (0.103)	-0.104 (0.098)	0.063 (0.111)	-0.027 (0.107)	0.086 (0.111)	-0.096 (0.107)

括弧內為標準誤。\* $p < .1$ , \*\* $p < .05$ , \*\*\* $p < .01$ 。其他控制變數同表 5 至表 7。

表 9 以家庭每月收入中位數切分子樣本

	認知發展		語言發展		社會情緒發展		身體動作發展	
	36 月齡	48 月齡	36 月齡	48 月齡	36 月齡	48 月齡	36 月齡	48 月齡
家庭每月收入在中位數以上：								
是否請育嬰假 (1= 是)	0.051 (0.061)	0.064 (0.056)	0.028 (0.058)	0.030 (0.055)	0.003 (0.064)	-0.007 (0.062)	0.006 (0.066)	0.060 (0.063)
幼兒性別 (1= 女生)	0.179*** (0.059)	0.198*** (0.053)	0.226*** (0.056)	0.155*** (0.052)	0.152** (0.062)	0.164*** (0.059)	0.159** (0.064)	0.205*** (0.060)
母親是臺灣人 (1= 是)	0.165 (0.199)	0.358** (0.165)	0.190 (0.190)	0.436*** (0.159)	0.293 (0.210)	0.574*** (0.179)	0.113 (0.213)	0.432** (0.181)
受訪幼兒是否為家中第一個出生 (1= 是)	0.274*** (0.063)	0.081 (0.056)	0.227*** (0.060)	0.075 (0.055)	0.162** (0.066)	0.104* (0.062)	0.061 (0.068)	-0.055 (0.062)
樣本數	853	922	862	923	866	922	852	917
家庭每月收入在中位數以下：								
是否請育嬰假 (1= 是)	0.160 (0.108)	0.079 (0.109)	0.196* (0.114)	0.106 (0.115)	0.088 (0.119)	0.105 (0.118)	-0.053 (0.114)	0.054 (0.118)
幼兒性別 (1= 女生)	0.080 (0.099)	0.092 (0.097)	-0.050 (0.104)	0.020 (0.101)	-0.167 (0.109)	-0.072 (0.105)	-0.028 (0.104)	0.157 (0.104)
母親是臺灣人 (1= 是)	0.605*** (0.198)	0.493** (0.201)	0.689*** (0.209)	0.449** (0.209)	0.368* (0.220)	0.268 (0.216)	0.548** (0.213)	0.146 (0.214)
受訪幼兒是否為家中第一個出生 (1= 是)	-0.218** (0.105)	0.221** (0.104)	-0.162 (0.110)	0.188* (0.109)	-0.159 (0.116)	0.049 (0.113)	-0.340*** (0.111)	-0.005 (0.111)
控制父母親年齡、教育程度、家 庭工作、父親為臺灣人	✓	✓	✓	✓	✓	✓	✓	✓
樣本數	363	378	366	377	367	379	362	368

括弧內為標準誤。\* $p < .1$ , \*\* $p < .05$ , \*\*\* $p < .01$

本研究亦利用交互作用項的設立，探究可能的交互作用，估計結果彙整如表 8。多數模型中的育嬰假的係數為正，部分模型中的育嬰假在認知發展和語言發展出現顯著正相關。家庭月收入高於中位數在 36 月齡對於認知、語言、社會情緒、身體動作發展均為顯著正相關，到了 48 月齡，係數的幅度都減少，且身體動作發展不再達統計上顯著。家中第一個孩子在 36 月齡跟 48 月齡的認知及語言發展均顯著較佳，兩個時點的幅度亦相近。女性幼兒的發展優勢在兩個月齡的認知發展跟 48 月齡的語言及身體動作發展呈現顯著。交互作用幾乎都不顯著，僅有家庭月收入與育嬰假在 36 月齡的語言發展，有統計上顯著的抵銷效果。

當以家庭月收入切分子樣本，亦出現許多有趣的異質效果：表 9 顯示

女性幼兒的發展優勢在高收入家庭十分強烈且顯著，在低收入家庭則幅度小很多且均不顯著，可能反映女性幼兒在低收入家庭較容易遇到重男輕女的不利處境；母親是臺灣人對 36 月齡四項發展的優勢在低收入家庭十分強烈且顯著，但到了 48 月齡則幅度下降，甚至社會情緒與身體動作發展呈現不顯著；在高收入家庭，36 月齡時的幅度小於低收入家庭且均不顯著，48 月齡的幅度相較於 36 月齡增加兩倍以上且均達統計上顯著，可能反映政府對於外籍配偶子女的福利（例如較優先可就讀公幼）可能縮小低收入家庭之本外籍差異。

## 二、育嬰假與幼兒發展之 PSM 估計

接著本研究將利用傾向分數配對法（Propensity Score Matching, PSM）來進行分析，使用最近相鄰配對法（Nearest Neighbor Matching）、Kernel 配對法（Kernel Matching）、及半徑配對法（Radius Matching），將父母親年齡、父母親國籍、家庭教育程度、家庭工作、薪水做為配對基準，並且設定 caliper 在 0.05。附錄圖 1 為配對前後的傾向配對分數累積圖。

表 10 為 PSM 配對前對於是否請育嬰假所進行的 Logit 迴歸之邊際效果。母親是臺灣人和擁有較高教育程度的母親有統計上顯著較高的機率請育嬰假，但是父親的教育程度則是沒有顯著相關。此外當受訪幼兒為家中第一個出生的，父母親會傾向請育嬰假，與文獻回顧中的結論相同，第一順位出生的幼兒父母親會投入比較多心力，而請育嬰假這個行為就是投入心力的展現。

表 11 呈現的是配對後的平均處理效果（Average Treatment Effect on the Treated, ATT），可以看到育嬰假僅在 36 月齡 Radius 配對下的認知發展以及 Kernel 配對下的語言發展呈現顯著正面影響，其餘皆沒有統計上的顯著。如同過去文獻指出，家庭成員之間的互動、言語溝通等對認知發展都有正面的影響，而父母親請育嬰假可能有助於互動與溝通的品質；請育嬰假的父母也可能比其他照顧者（如祖父母、保母）更多與孩子進行語言互動，而有助於其語言發展。身體動作的發展與文獻回顧中提到的父母親自信心、家中活動空間、管教方式有關，但請育嬰假與這些因素較無直接關係，使得有沒有請育嬰假在身體動作發展這部分沒有差異。至於社會情緒發展為何沒有差異需再更進一步去分析，可能與調查問卷的問題有關或

者還有本文沒有發現的隱藏因素。因此，透過這兩期資料可以得知，在臺灣請育嬰假除了對三歲的認知及語言發展稍有助益，整體而言請育嬰假與否對於幼兒發展的是沒有統計上顯著影響的。

表 10 請育嬰假與否之 Logit 迴歸

	(1) 36 月齡組	(2) 48 月齡組
幼兒性別 (1= 女生)	-0.019 (0.027)	0.001 (0.026)
父親年齡	-0.003 (0.004)	-0.001 (0.004)
母親年齡	0.002 (0.005)	0.000 (0.004)
父親為臺灣人 (1= 是)	0.172 (0.184)	0.169 (0.175)
母親是臺灣人 (1= 是)	0.219** (0.094)	0.218** (0.094)
受訪幼兒是否為家中第一個出生 (1= 是)	0.094*** (0.028)	0.113*** (0.026)
家庭的工作 (對照組：半技術、非技術性人員)		
技術性人員	-0.046 (0.101)	0.119 (0.106)
半專業、一般公務人員	-0.119 (0.107)	0.076 (0.111)
專業人員	-0.031 (0.102)	0.147 (0.107)
高級專業人員	-0.099 (0.106)	0.135 (0.111)
父親教育程度 (對照組：國中、國小)		
高中職	0.054 (0.078)	0.008 (0.073)
專科	0.044 (0.082)	-0.026 (0.078)
大學	0.083 (0.080)	0.009 (0.076)
研究所以上	0.214** (0.087)	0.074 (0.082)

(續下頁)



母親教育程度（對照組：國中、國小）		
高中職	0.265** (0.116)	0.353*** (0.135)
專科	0.394*** (0.119)	0.508*** (0.136)
大學	0.386*** (0.118)	0.469*** (0.136)
研究所以上	0.300** (0.127)	0.423*** (0.143)
家庭每月收入 （1= 高於中位數）	-0.082** (0.033)	-0.052 (0.032)
樣本數	1246	1309

括弧內為標準誤。\* $p < .1$ , \*\* $p < .05$ , \*\*\* $p < .01$

表 11 傾向分數配對法之平均處理效果（ATT）

	36 月齡組			48 月齡組		
	最鄰近 一對一	Kernel	Radius	最鄰近 一對一	Kernel	Radius
認知發展	0.004 (0.065)	0.090 (0.058)	0.103* (0.058)	0.116 (0.077)	0.084 (0.055)	0.065 (0.050)
語言發展	0.014 (0.070)	0.085* (0.048)	0.084 (0.053)	0.058 (0.085)	0.053 (0.044)	0.042 (0.050)
社會情緒發展	0.043 (0.093)	0.022 (0.057)	0.030 (0.062)	0.069 (0.080)	0.026 (0.047)	0.020 (0.057)
身體動作發展	0.004 (0.089)	-0.008 (0.064)	0.010 (0.071)	0.080 (0.088)	0.052 (0.043)	0.042 (0.056)

括號內為 bootstrapped 標準誤。\* $p < .1$ , \*\* $p < .05$ , \*\*\* $p < .01$

### 三、幼兒發展的進步幅度與育嬰假

本研究透過原始資料中的幼兒 ID 結合兩波資料，將 48 月齡的各項發展分數減去 36 月齡的各項發展分數，定義為在這兩波調查之間受訪幼兒發展的進步幅度。

表 12 可以看到有請育嬰假對於各項發展的進步程度，在統計上均不顯著。特別是父親的教育程度對於四項發展的進步幅度均有正面的影響，可能由於孩子脫離嬰兒時期，更能與父親建立有趣的互動，使得父親

的教育有助於提高幼兒發展的進步幅度。

#### 四、討論

根據 *t* 檢定結果，父母有請育嬰假的幼兒幾乎在各方面發展都顯著較佳，僅 36 月齡之社會情緒發展不顯著但仍為正；當控制了幼兒、父母與家庭的特徵，僅 48 月齡的認知發展呈現顯著較佳，即使經 PSM 處理育嬰假非隨機分派的問題後，也僅有 36 月齡的認知發展及語言發展出現稍微顯著的效果。是否請育嬰假對於幼兒各項發展的進步幅度亦無顯著關聯。*t* 檢定與迴歸估計結果的差異可能反映組成 (composition) 的問題，以至於控制了可能的組成因素之後，同樣特徵的幼兒其父母是否請育嬰假，便不造成差別。意即幼兒園老師可以預期觀察到父母請過育嬰假的幼兒發展較佳，但若比較同樣性別、出生序、家庭社經背景的幼兒，可能就不存在有無請育嬰假的差異。根據表 10 指出教育程度高中職以上的母親以及研究所以以上學歷的父親有較高機率請育嬰假，這樣的父母一方面能運用在受教育時學到的各種知識來育兒，另一方面教育程度較高的父母平均收入較高，請育嬰假的機會成本（即放棄的薪水）也較高，使他們有較高誘因運用社會上各種資源來促進幼兒的發展，可能解釋了為何在完整的迴歸模型中，育嬰假與幼兒發展的關係不再顯著。

本研究的分析結果呼應過去加拿大的研究發現 (Baker & Milligan, 2010, 2015)，指出父母的育嬰假未必直接影響幼兒的認知、語言、社會情緒與身體動作發展。生產 (production) 與生育 (reproduction) 都是延續人類社會不可或缺的，從更廣泛探討育嬰假的文獻來看，在職涯與育兒這不易兼顧的困境中，育嬰假提供父母更彈性的選擇，而「更多選擇性」本身便帶來福利的改善 (welfare improvement)。在育嬰假的政策下，有些幼兒可能因更長時間的母乳哺育或父母陪伴而更健康；有些家庭可能因此更願意生育，使少子化社會受益。至於父母在考慮自己是否要請育嬰假時，則可多著重於評估家庭各方面的需求，而不必以幼兒發展為最主要考量。。

表 12 進步幅度之迴歸結果

	(1) 認知發展	(2) 語言發展	(3) 社會情緒發展	(4) 身體動作發展
是否請育嬰假 (1= 是)	-0.007 (0.062)	-0.028 (0.061)	-0.057 (0.061)	0.038 (0.062)
幼兒性別 (1= 女生)	0.012 (0.058)	-0.059 (0.058)	0.068 (0.058)	0.073 (0.060)
父親年齡	-0.003 (0.008)	-0.003 (0.008)	0.005 (0.008)	0.002 (0.008)
母親年齡	0.012 (0.010)	0.002 (0.009)	-0.009 (0.010)	-0.000 (0.010)
父親為臺灣人 (1= 是)	0.067 (0.336)	-0.017 (0.317)	-0.133 (0.319)	0.268 (0.322)
母親是臺灣人 (1= 是)	-0.131 (0.152)	-0.205 (0.151)	-0.231 (0.152)	-0.320** (0.156)
受訪幼兒是否為家中第一個出生 (1= 是)	0.001 (0.062)	-0.044 (0.062)	0.070 (0.062)	0.025 (0.063)
家庭的工作 (對照組：半技術、非技術性人員)				
技術性人員	0.080 (0.212)	0.340* (0.200)	-0.118 (0.198)	-0.155 (0.204)
半專業、一般公務人員	0.259 (0.229)	0.410* (0.218)	-0.005 (0.215)	-0.048 (0.222)
專業人員	0.192 (0.217)	0.319 (0.205)	-0.007 (0.203)	-0.093 (0.209)
高級專業人員	0.155 (0.228)	0.144 (0.217)	-0.065 (0.215)	-0.226 (0.221)
父親教育程度 (對照組：國中、國小)				
高中職	0.388** (0.151)	0.072 (0.148)	0.125 (0.147)	0.194 (0.150)
專科	0.472*** (0.164)	0.029 (0.161)	0.244 (0.160)	0.224 (0.163)
大學	0.461*** (0.161)	0.141 (0.157)	0.314** (0.157)	0.334** (0.159)
研究所以上	0.625*** (0.178)	0.309* (0.174)	0.260 (0.174)	0.468*** (0.178)
母親教育程度 (對照組：國中、國小)				
高中職	-0.069 (0.174)	0.012 (0.170)	-0.267 (0.170)	0.083 (0.172)
專科	-0.077 (0.189)	-0.072 (0.186)	-0.071 (0.185)	-0.044 (0.187)
大學	-0.222 (0.186)	-0.086 (0.183)	-0.172 (0.182)	0.089 (0.184)
研究所以上	-0.401* (0.211)	-0.092 (0.208)	-0.187 (0.208)	0.030 (0.211)

(續下頁)

家庭每月收入（對照組：無所得～未滿三萬）				
三萬～未滿六萬	-0.006 (0.161)	-0.042 (0.159)	-0.066 (0.160)	0.035 (0.169)
六萬～未滿九萬	-0.211 (0.165)	-0.159 (0.163)	-0.206 (0.164)	-0.166 (0.173)
九萬～未滿十二萬	-0.198 (0.173)	-0.200 (0.171)	-0.204 (0.172)	-0.101 (0.181)
十二萬～未滿十五萬	0.026 (0.200)	-0.115 (0.199)	-0.245 (0.199)	-0.001 (0.207)
十五萬～未滿十八萬	-0.127 (0.225)	-0.096 (0.220)	-0.087 (0.226)	0.249 (0.231)
十八萬以上	-0.157 (0.217)	-0.089 (0.215)	-0.273 (0.215)	0.056 (0.222)
常數項	-0.533 (0.503)	0.040 (0.487)	0.563 (0.487)	-0.299 (0.493)
樣本數	1156	1166	1173	1147

括弧內為標準誤。\* $p < .1$ , \*\* $p < .05$ , \*\*\* $p < .01$

本文同時也有機會探索幼兒、父母及家庭特徵與幼兒發展的關聯。唯一與各項發展均呈顯著正相關的特徵是母親為臺灣人，反映新住民子女確實值得政策更多關注。女性及家中第一個出生者的認知和語言發展較佳，與文獻相符。家庭月收入在 36 月齡時對四項發展都有顯著幫助，到 48 月齡則僅剩認知及語言維持顯著。在交互作用的模型中，僅有 36 月齡時，家庭月收入高於中位數與請育嬰假呈現抵銷作用，其餘調節作用均不顯著。以家庭月收入切分子樣本時，發現不少有趣的異質效果。

## 伍、結論與建議

育嬰假對於幼兒發展的影響在學界並沒有一致的共識，因此本研究利用「臺灣幼兒發展調查資料庫建置計畫（Kids in Taiwan: National Longitudinal Study of Child Development & Care, KIT）」的統計資料，探討在臺灣請育嬰假與 36 及 48 月齡的幼兒發展之間的關聯。在  $t$  檢定之下，有經歷父母請育嬰假的幼兒各項發展均較佳，但以 OLS 加上控制變數或以 PSM 處理後的估計結果顯示，在臺灣請育嬰假對於幼兒發展幾乎是沒有顯著影響的，但發現女性幼兒、母親國籍為臺灣人、是家中第一個出生的幼兒、父母教育程度愈高和家庭月收入中位數以上與幼兒發展具有顯著

正相關。關於 36 月齡到 48 月齡的進步幅度，亦未觀察到與育嬰假存在顯著關聯。而教育程度較高的父母較可能請育嬰假，可能解釋了為何在完整的迴歸模型中，育嬰假與幼兒發展的關係不再顯著。當區分較高收入與較低收入家庭，亦發現女性幼兒的發展優勢在較低收入家庭不存在，母親是臺灣人的發展優勢在 36 月齡的高收入家庭不存在。

上述研究發現仍需考慮以下本研究面臨的限制：首先，我們無法確切得知父母親請育嬰假的真實動機，例如是為了能花更多時間陪伴自己的孩子，或者其他職涯規畫的考量，前者可能激發父母進行較多有助於幼兒發展的行為，後者可能著重於讓父母自己休息，對於幼兒發展的影響較為間接。其次，問卷採用的是自評量表，並非由第三人所進行的評分衡量會產生失準的情形產生，就本研究所採用的問卷而言會因為填答者的主觀感受而有失公允，甚至可能因為研究對象是自己的孩子而有偏袒加分或自謙低估的情形。未來相關研究建議能夠搭配質化研究方法，克服上述研究限制。

## 參考文獻

- 王天苗 (2004)。幼兒發展與學習之影響因素探討。《特殊教育研究學刊》，27，1-18。  
[Wang, T. M. (2004). Biological and environmental factors related to child development and school outcomes. *Bulletin of Special Education*, 27, 1-18.]
- 王俞煊 (2016)。育嬰假對小孩健康的影響 (未出版之碩士論文)。國立臺灣大學社會科學院經濟學系，臺北市。  
[Wang, Y. H. (2016). *How does parental leave affect child health?* (Unpublished master's thesis). National Taiwan University, Taipei, Taiwan.]
- 王珮玲 (2016)。幼兒發展評量與輔導。新北市，心理出版社。  
[Wang, P. L. (2016). *Early childhood development assessment and counseling*. New Taipei City, Taiwan: Psychological Publishing Co., Ltd.]
- 王靜、何守森、王慧、關春榮、袁強、袁春香、黃曉玲、安祥美、周亞平 (2013)。幼兒社會情緒發展影響因素的研究。《中國兒童保健雜誌》，21，1250-1253。  
[Wang, J., He, S. S., Wang, H., Guan, C. R., Yuan, Q., Yuan, C. X., & Zhou, Y. P. (2013). Study on the influence factors of the toddlers' emotional and social competence development. *Chinese Journal of Child Health Care*, 21, 1250-1253.]
- 李秋霞 (2005)。幼兒發展評估之研究。《幼兒保育研究集刊》，1 (1)，99-122。  
[Lee, C. H. (2005). A study on early childhood development assessment. *Journal of Department of Early Care and Education*, 1(1), 99-122.]
- 李品靜 (2014)。嬰幼兒動作發展與家庭環境關係之研究 (未出版之碩士論文)。國立臺北護理健康大學嬰幼兒保育系，臺北市。  
[Lee, P. J. (2014). *A study of the relationships between motor development and home environment in children age 18-42 months* (Unpublished master's thesis). National Taipei University of Nursing and Health Sciences, Taipei, Taiwan.]
- 李庭欣、王舒芸 (2013)。「善爸」甘休？「育爸」不能？與照顧若即若離的育嬰假爸爸。《臺大社工學刊》，28，93-136。  
[Lee, T. H. & Wang, S. Y. (2013). An exploratory study on fathers' use of paid parental leave in Taiwan. *NTU Social Work Review*, 28, 93-136.]
- 林佳慧、劉惠美、張鑑如 (2019)。家庭脈絡下的親子共讀與幼兒發展關係——臺灣幼兒發展調查資料庫的應用與分析。《教育心理學報》，51 (1)，135-159。  
[Lin, C. H., Liu, H. M., & Chang, C. J. (2019). Effects of shared book reading practices on child development in the context of Taiwanese families: Applying data from kids in Taiwan study. *Bulletin of Educational Psychology*, 51(1), 135-159.]

- 林岱嬋（2010）。親職角色的認同、自我定位與能力評估對嬰幼兒行為動作發展之影響—親子相處狀況之中介效果初探（未出版之碩士論文）。中山醫學大學公共衛生學系碩士班，臺中市。
- [Lin, D. C. (2010). *Effects of parenting role identity, role position and infant care competence on infant motor development in Taiwan birth cohort study: The mediation effect of parent-child interaction* (Unpublished master's thesis). Chung Shan Medical University, Taichung, Taiwan.]
- 林東龍、劉蕙雯（2016）。照顧男子氣概與男性公務人員育嬰留職經驗。女學學誌：婦女與性別研究，39，59-109。
- [Lin, D. L. & Liu, H. W. (2016). Caring masculinity and the experience of parental leave for male civil servants in Taiwan. *Journal of Women's and Gender Studies*, 39, 59-109.]
- 洪宜芳（2014）。淺談「讀寫萌發」思潮。衛生福利部基隆醫院兒童發展聯合評估中心衛教資訊。2014年6月19日，取自 [https://www.kln.mohw.gov.tw/?aid=509&pid=0&page\\_name=detail&iid=956](https://www.kln.mohw.gov.tw/?aid=509&pid=0&page_name=detail&iid=956)
- [Hung, Y. F. (2014). *On the thought of "emergent literacy"*. Health and Education Information of the Joint Evaluation Center for Child Development of Keelung Hospital, Ministry of Health and Welfare. Retrieved from [https://www.kln.mohw.gov.tw/?aid=509&pid=0&page\\_name=detail&iid=956](https://www.kln.mohw.gov.tw/?aid=509&pid=0&page_name=detail&iid=956)]
- 陳清檳、鄭博文、賴慧敏、蕭錫錡（2015）。大學畢業生取得證照與薪資所得傾向分數配對法之分析。當代教育研究季刊，23（1），71-111。
- [Chen, C. P., Cheng, P. W., Lai, H. M., & Hsiao, H. C. (2015). Exploring the relationship between certifications and wages among university graduate students: A propensity score-matched analysis. *Contemporary Educational Research Quarterly*, 23(1), 71-111.]
- 孫麗卿（2011）。父母親的兒童發展信念和幼兒社會情緒行為之相關研究。幼兒教保研究期刊，6，41-63。
- [Sun, L. C. (2011). The relationship between parental beliefs about child development and child's social emotional behavior. *Journal of Early Childhood Education & Care*, 6, 41-63.]
- 張紹勳（2020）。研究方法：社會科學與生醫方法論。臺北市，五南出版社。
- [Chang, S. S. (2020). *Research methodology*. Taipei, Taiwan: Wu-Nan Book Inc.]
- 張鑑如、聶西平、周麗端（2018）。當代臺灣幼兒家庭基本資料、生活環境樣貌及能力發展：KIT資料庫樣本。人類發展與家庭學報，19，45-63。
- [Chang, C. J., Nieh, H. P., & Chou, L. D. (2018). Family background, living environments, and development in modern Taiwanese children: Introduction to the subjects in KIT databank. *Journal of Human Development and Family Studies*, 19, 45-63.]

- 張鑑如 (2019)。幼兒發展調查資料庫建置計畫:36月齡組第一波36月齡 (D00168) 【原始數據】。取自中央研究院人文社會科學研究中心調查研究專題中心學術調查研究資料庫。
- [Chang, C. J. (2019). *Kids in Taiwan: National longitudinal study of child development and care (KIT): KIT-M36 at 36 months old (D00168)* [Data file]. Retrieved from Survey Research Data Archive, Center for Survey Research, Research Center for Humanities and Social Sciences, Academia Sinica.]
- 張鑑如 (2021)。幼兒發展調查資料庫建置計畫:36月齡組第二波48月齡 (D00187) 【原始數據】。取自中央研究院人文社會科學研究中心調查研究專題中心學術調查研究資料庫。
- [Chang, C. J. (2021). *Kids in Taiwan: National longitudinal study of child development and care (KIT): KIT-M36 at 48 months old (D00187)* [Data file]. Retrieved from Survey Research Data Archive, Center for Survey Research, Research Center for Humanities and Social Sciences, Academia Sinica.]
- 國家發展委員會 (2021)。政府推動四大策略方向，迎戰人口負成長時代。取自 [https://www.ndc.gov.tw/nc\\_27\\_34749](https://www.ndc.gov.tw/nc_27_34749)
- [National Development Council (2021). *The government promotes four major strategic directions to face the era of negative population growth*. Retrieved from [https://www.ndc.gov.tw/nc\\_27\\_34749](https://www.ndc.gov.tw/nc_27_34749)]
- 程景琳、涂妙如、陳虹仰、張鑑如 (2016)。學齡前嬰幼兒之社會情緒能力 與嬰幼兒語言能力及父母教養之關聯。當代教育研究季刊, 24 (3), 1-27。
- [Cheng, C. L., Tu, M. J., Chen, H. Y., & Chang, C. J. (2016). Preschoolers' social and emotional competence in relation to their language ability and caregivers' parenting behaviors. *Contemporary Educational Research Quarterly*, 24(3), 1-27.]
- 黃毅志 (2008)。如何精確測量職業地位？「改良版臺灣地區新職業聲望與社經地位量表」之建構。臺東大學教育學報, 19 (1), 151-159。
- [Hwang, Y. J. (2008). How to precisely measure occupational status? Construction of the "Improvement edition of new occupational prestige and socioeconomic scores for Taiwan." *NTTU Education Research Journal*, 19(1), 151-159.]
- 潘文雅 (2016)。「80后」父母教養方式与3-6歲幼兒精細動作發展的關係研究。天津市教科院學報, 4, 85-87。
- [Pan, W. Y. (2016). "Study of Post-1980 parents' parenting style and 3 to 6 years old children's fine motor skills development. *Journal of Tianjin Academy of Educational Science*, 4, 85-87.]
- 蔡昞娟 (2017)。養兒育女對育齡婦女勞動市場結果的影響—論2009年育嬰假政策改革之效果。經濟論文, 45 (3), 423-467。
- [Tsai, W. J. (2017). The effect of childcare on female labor market outcomes: Evidence from the 2009 parental leave policy reform in Taiwan. *Academia Economic Papers*, 45(3), 423-467.]



- 蔡培元 (2017)。由國際比較觀點檢視我國的幼兒照顧休假政策。社區發展季刊，**159**，110-125。
- [Tsai, P. Y. (2017). Reviewing child-related leave policies in Taiwan from the perspective of international comparison. *Community Development*, 159, 110-125.]
- 蔡昆瀛、陳介宇 (2011)。嬰幼兒社會情緒發展與評量之探討。國小特殊教育，**51**，29-40。
- [Tsai, K. Y. & Chen, C. Y. (2011). The development and assessment of social-emotional behavior of infants and young children. *Special Education for the Elementary School*, 51, 29-40.]
- 賴于榛 (2021)。臺灣上半年人口持續負成長，6月較去年同期少逾9萬人。中央通訊社重點新聞。2021年7月10日，取自 <https://www.cna.com.tw/news/firstnews/202107100217.aspx>
- [Lai, Y. C. (2021). *Taiwan's population continues to grow negatively in the first half of the year. Over 90,000 fewer this June than last June.* CNA News. (2021/7/10) Retrieved from <https://www.cna.com.tw/news/firstnews/202107100217.aspx>]
- 鍾玉梅 (2018)。三至四歲兒童語言發展之觀察項目及促進策略參考。臺北榮民總醫院復健部兒童發展評估中心衛教資源。2018年4月2日，取自 <https://wd.vghtpe.gov.tw/PMREIP/Fpage.action?muid=10172&fid=9797>
- [Chung, Y. M. (2018). *Observation items and promotion strategy reference for children's language development of 3 to 4 years old.* Health Education Resources of the Child Development Evaluation Center of the Rehabilitation Department of Taipei Veterans General Hospital. (2018/4/2) Retrieved from <https://wd.vghtpe.gov.tw/PMREIP/Fpage.action?muid=10172&fid=9797>]
- 謝宜君 (2020)。家庭環境、親子互動時間與三歲幼兒螢幕時間之關聯研究 (未出版之碩士論文)。國立臺灣師範大學教育學院人類發展與家庭學系，臺北市。
- [Hsieh, Y. C. (2020). *A study on the relationship among the family environment, parent-child interaction time and the screen time of 3-year-old children* (Unpublished master's thesis). National Taiwan Normal University, Taipei, Taiwan.]
- 關秉寅、李敦義 (2010)。國中生數學補得愈久，數學成就愈好嗎？傾向分數配對法的分析。教育研究集刊，**56** (2)，105-140。
- [Kuan, P. Y. & Lee, D. Y. (2011). Effects of cram schooling on math performance in junior high: A propensity score matching approach. *Bulletin of Educational Research*, 56(2), 105-140.]
- Albagli, P. & Rau, T. (2019). The effects of a maternity leave reform on children's abilities and maternal outcomes in Chile. *Economic Journal*, 129(619), 1015-1047.
- Almond, D. & Currie, J. (2011). Human capital development before age five. In O. Ashenfelter & D. Card (Eds.), *Handbook of Labor Economics* (Vol. 4, pp. 1315-1486). Amsterdam, NL:Elsevier.

- Baker, M. & Milligan, K. (2010). Evidence from maternity leave expansions of the impact of maternal care on early child development. *Journal of Human Resources*, 45(1), 1-32.
- Baker, M. & Milligan, K. (2015). Maternity leave and children's cognitive and behavioral development. *Journal of Population Economics*, 28(2), 373-391.
- Behrman, J. R. & Deolalikar, A. B. (1988). Health and nutrition. In H. Chenery & T.N. Srinivasan (Eds.), *Handbook of Development Economics* (Vol. 1, pp. 631-711). Amsterdam, NL:Elsevier.
- Berger, L. M., Hill, J., & Waldfogel, J. (2005). Maternity leave, early maternal employment and child health and development in the US. *Economic Journal*, 115(501), 29-47.
- Bronfenbrenner, U. (1979). *The ecology of human development: Experiments by nature and design*. Cambridge, MA:Harvard University Press.
- Burger, K. (2010). How does early childhood care and education affect cognitive development? An international review of the effects of early interventions for children from different social backgrounds. *Early Childhood Research Quarterly*, 25(2), 140-165.
- Carneiro, P., Løken, K. V., & Salvanes, K. G. (2015). A flying start? Maternity leave benefits and long-run outcomes of children. *Journal of Political Economy*, 123(2), 365-412.
- Cools, S., Fiva, J. H., & Kirkebøen, L. J. (2015). Causal effects of paternity leave on children and parents. *Scandinavian Journal of Economics*, 117(3), 801-828.
- Corekcioglu, G., Francesconi, M., & Kunze, A. (2020). Do generous parental leave policies help top female earners? *Oxford Review of Economic Policy*, 36(4), 882-902.
- Dahl, G. B., Løken, K. V., Mogstad, M., & Salvanes, K. V. (2016). What is the case for paid maternity leave? *Review of Economics and Statistics*, 98(4), 655-670.
- Danzer, N. & Lavy, V. (2018). Paid parental leave and children's schooling outcomes. *Economic Journal*, 128(608), 81-117.
- DeMulder, E. K., Denham, S., Schmidt, M., & Mitchell, J. (2000). Q-sort assessment of attachment security during the preschool years: Links from home to school. *Developmental Psychology*, 36(2), 274-282.
- Denham, S., Salisch, M. von, Olthof, T., Kochanoff, A., & Caverly, S. (2007). Emotional and social de-velopment in childhood. In P. K. Smith & C. H. Hart (Eds.), *The Blackwell handbook of childhood social development* (pp. 307-328). Hoboken, NJ:Blackwell Publishers Ltd.
- Desai, S. & Alva, S. (1998). Maternal education and child health: Is there a strong causal relationship? *Demography*, 35(1), 71-81.
- Dunst, C. J. (1993). Implications of risk and opportunity factors for assessment and intervention practices. *Topics in Early Childhood Special Education*, 13(2), 143-153. <https://doi.org/10.1177/027112149301300204>

- Dustmann, C. & Schönberg, U. (2012). Expansions in maternity leave coverage and children's long-term outcomes. *American Economic Journal: Applied Economics*, 4(3), 190-224.
- Evertsson, M. & Duvander, A. Z. (2011). Parental leave-possibility or trap? Does family leave length effect Swedish women's labour market opportunities? *European Sociological Review*, 27(4), 435-450.
- Foster, E. M. (2002). How economists think about family resources and child development. *Child Development*, 73(6), 1904-1914.
- García, J. L. & Heckman, J. J. (2020). Early child-hood education and life-cycle health. *Health Economics*, 31(S1), 119-141.
- Grossman, M. (1972). On the concept of health capital and the demand for health. *Journal of Political Economy*, 80(2), 223-255.
- Boone, H. N., & Boone, D. A. (2012). Analyzing Likert Data. *Journal of Extension*, 50(2), 1-5.
- Heckman, J. J. (2011). The economics of inequality: The value of early childhood education. *American Educator*, 35(1), 31-35.
- Heckman, J., Stixrud, J., & Urzua, S. (2006). The effects of cognitive and noncognitive abilities on labor market outcomes and social behavior. *Journal of Labor Economics*, 24, 411-482.
- Heiland, F. (2009). Does the birth order affect the cognitive development of a child? *Applied Economics*, 41(14), 1799-1818.
- Hoem, J. M. (1993). Public policy as the fuel of fertility: Effects of a policy reform on the pace of childbearing in Sweden in the 1980s. *Acta Sociologica*, 36(1), 19-31.
- Hoff-Ginsberg, E. (1998). The relation of birth order and socioeconomic status to children's language experience and language development. *Applied Psycholinguistics*, 19(4), 603-629.
- Hoff-Ginsberg, E. (2003). The specificity of environmental influence: Socioeconomic status affects early vocabulary development via maternal speech. *Child Development*, 74(5), 1368-1378.
- Lalive, R. & Zweimuller, J. (2009). How does parental leave affect fertility and return to work? Evidence from two natural experiments. *The Quarterly Journal of Economics*, 124(3), 1363-1402.
- Lugo-Gil, J. & Tamis-LeMonda, C. S. (2008). Family resources and parenting quality: Links to children's cognitive development across the first 3 years. *Child Development*, 79(4), 1065-1085.
- Mulligan, G. M., Hastedt, S., & Mccarroll, J. C. (2012). *First-time kindergartners in 2010-11: First findings from the kindergarten rounds of the early childhood longitudinal study, Kindergarten Class of 2010-11 (ECLS-K:2011)*. U.S. Department of Education. Washington, DC: National Center for Education Statistics.
- Nakajima, R. & Tanaka, R. (2014). Estimating the effects of pronatal policies on residential choice and fertility. *Journal of the Japanese and International Economies*, 34, 179-200.

- Nepal, A. K. (2018). What matters more for child health: A father's education or mother's education? *World Development Perspectives*, 10, 24-33.
- Paxson, C. & Schady, N. (2007). Cognitive development among young children in Ecuador: The roles of wealth, health, and parenting. *Journal of Human Resources*, 42(1), 49-84.
- Price, J. (2008). Parent-child quality time: Does birth order matter? *Journal of Human Resources*, 43(1), 240-265.
- Pronzato, C. D. (2009). Return to work after childbirth: Does parental leave matter in Europe? *Review of Economics of the Household*, 7(4), 341-360.
- Pungello, E. P., Iruka, I. U., Dotterer, A. M., Mills-Koonce, R., & Reznick, J. S. (2009). The effects of socioeconomic status, race, and parenting on language development in early childhood. *Developmental Psychology*, 45(2), 544-557.
- Rasmussen, A. W. (2010). Increasing the length of parents' birth-related leave: The effect on children's long-term educational outcomes. *Labour Economics*, 17(1), 91-100.
- Rehel, E. M. (2014). When dad stays home too: Paternity leave, gender, and parenting. *Gender and Society*, 28(1), 110-132.
- Rønsen, M. (2004). Fertility and public policies - Evidence from Norway and Finland. *Demographic Research*, 10, 143-170.
- Rosenzweig, M. R. & Schultz, T. P. (1983). Estimating a household production function: Heterogeneity, the demand for health inputs, and their effects on birth weight. *Journal of Political Economy*, 91(5), 723-746.
- Strauss, J., & Thomas, D. (1995). Human resources: Empirical modeling of household and family decisions. In J. Behrman & T.N. Srinivasan (Eds.), *Handbook of Development Economics* (Vol. 3, pp. 1883-2023). Amsterdam, NL:Elsevier.
- Thomas, D., Strauss, J. & Henriques, M. H. (1991). How does mother's education affect child height? *The Journal of Human Resources*, 26(2), 183-211.
- Ting, H. L., Ao, C. K., & Lin, M. J. (2014). Television on women's empowerment in India. *The Journal of Development Studies*, 50(11), 1523-1537.
- UNESCO. (2018). *Metadata for the Global and Thematic Indicators for the Follow-Up and Review of SDG 4 and Education 2030*. UNESCO Institute for Statistics. Retrieved from [http://uis.unesco.org/sites/default/files/documents/metadata-global-thematic-indicators-sdg4-education2030-2017-en\\_1.pdf](http://uis.unesco.org/sites/default/files/documents/metadata-global-thematic-indicators-sdg4-education2030-2017-en_1.pdf)
- UNESCO. (2018). *Family-friendly policies: Rede-signing the workplace of the future*. UNESCO Institute for Statistics. Retrieved from <https://www.unicef.org/media/95051/file/Family-friendly-policies-EN.pdf>

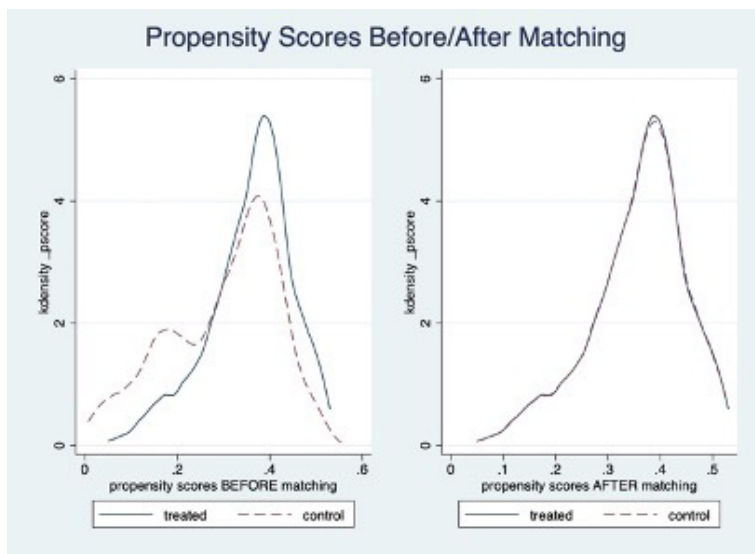
## 附錄

附錄表 1 父母親五等社經地位量表

等級	職業種類
1：半技術、非技術性人員	農、林、漁、牧工作人員 非技術或體力工（例如：小販、清潔工、搬運工、工友）
2：技術性人員	機械設備操作工及組裝工（例如：車輛架駛及移運、農機操作半技術工、工業操作半技術工、組裝半技術工） 技術工及有關工作人員（例如：營建採礦技術工、金屬機械技術工） 服務工作人員及售貨員（例如：餐飲服務生、家事管理員、廚師、理容整潔、個人照顧、保安工作、商店售貨、固定攤販與市場售貨）
3：半專業、一般公務人員	事務工作人員（例如：辦公室事務性工作、顧客服務事務性工作、旅運服務生、會計事務、出納事務）
4：專業人員	技術員及助理專業人員（例如：助教、研究助理、補習班教師、法律半專業助理、行政半專業助理、社工員、輔導員、藝術、娛樂半專業人、生物醫療半專業人員、會計半專業助理、商業半專業服務人員、工程、航空、航海技術員、辦公室監督
5：高級專業人員	民意代表、行政主管、企業主管及經理人員（例如：總經理、主管、校長、民意代表） 專業人員（例如：大專教師與研究人員、中小學教師、醫師、法律專業人員、藝文專業人員、藥師、護士、護理師屬醫療專業人員、會計師及商學專業人員、工程師）

附錄圖 1 傾向配對分數配對前後

36 月齡組：



48 月齡組：

